

Familles Rurales

démarche
tiers-lieu

COMMENT
CRÉER
UN TIERS-LIEU
RURAL ?

Familles
rurales
Vivre mieux !

la
coopérative
tiers-lieu

Cette action est cofinancée par
le Fonds européen agricole
pour le développement rural -
l'Europe investit dans les zones
rurales.



l'Europe
engagée
en France
avec le FEADER

Réseau Rural
Français
2014 - 2020



Liberté - Égalité - Fraternité
REPUBLIQUE FRANÇAISE



Sommaire

Chapitre 1. _____

Un tiers-lieu, deux tiers de solidarité et d'intergénération

- 1.1. Présentation du projet Port@il
- 1.2. Les Tiers-lieux, l'acceptation de Familles Rurales
- 1.3. Charte Familles Rurales
- 1.4. Les impacts recherchés
- 1.5. Les enjeux de Familles Rurales

Chapitre 2. _____

10 bonnes pratiques pour générer une démarche tiers-lieu en milieu rural

1. Comprendre et s'inspirer
2. Tester et faire l'expérience
3. Regarder et écouter
4. Trouver des complices
5. Tisser les liens
6. Fédérer : s'organiser et fonctionner
7. Se donner un cap commun
8. Héberger le projet
9. Créer de la valeur
10. Animer

Chapitre 3. _____

Mieux appréhender les besoins :

Les 12 fiches d'utilisateurs possibles de votre tiers-lieu rural, regroupés en quatre grandes familles

1. Les occupés, les consommateurs
2. Les engagés, les entrepreneurs
3. Les oubliés, les invisibles
4. Les passagers, les nomades

Edito



Au cœur des territoires, les tiers-lieux représentent un véritable phénomène qui mobilise les acteurs privés et publics. Ces lieux permettent de faire émerger collectivement des solutions, faire évoluer les pratiques, lancer des expérimentations. Chaque tiers-lieu est comme un laboratoire qui agit concrètement pour impacter son environnement, trouver des réponses concrètes aux grands défis, contribuer aux transitions technologique, économique, écologique, démocratique... La crise sanitaire confirme leur utilité (installation à la campagne, télétravail, solidarité numérique, économie de proximité...).

Leur diversité et leur plasticité les rendent à la fois difficiles à appréhender mais aussi formidablement malléables pour s'adapter aux spécificités de chaque espace de vie. Ils sont une opportunité pour le développement de nos territoires.

En milieu rural, dynamique ou fragile, même dans des villages, ils permettent une remobilisation

citoyenne, de créer ou recréer des liens, de refaire société autour de projets collectifs.

S'ils nécessitent pour le monde associatif de s'appuyer sur ses fondamentaux et de les réactiver, ils exigent aussi de s'approprier une nouvelle culture davantage entrepreneuriale, de l'initiative, du projet, de l'innovation et du risque, avec une gouvernance élargie et un modèle économique renouvelé.

Aussi, l'exercice de création d'un tiers-lieu peut se révéler complexe. C'est pourquoi une démarche structurée et un accompagnement méthodologique sont indispensables. C'est l'objet de ce guide à destination des porteurs de projet, réalisé en collaboration avec la Coopérative des tiers-lieux, avec le soutien financier de l'Europe (FEADER/Réseau rural).

Bonne lecture

Dominique Marmier
Président Familles Rurales

Rédacteurs en chef : Eric Rossi et Dorothee Cognez - Fédération nationale Familles Rurales

Rédactions : Lucile Aigron, Mélissa Gentile, Eric Rossi et Dorothee Cognez

Contributions : Aurore Saada, Comité national jeunesse et les porteurs de projet de tiers-lieux de Familles Rurales

Création graphique : Sophie Baux

Images : tous crédits réservés aux tiers-lieux inspirants mentionnés dans le guide

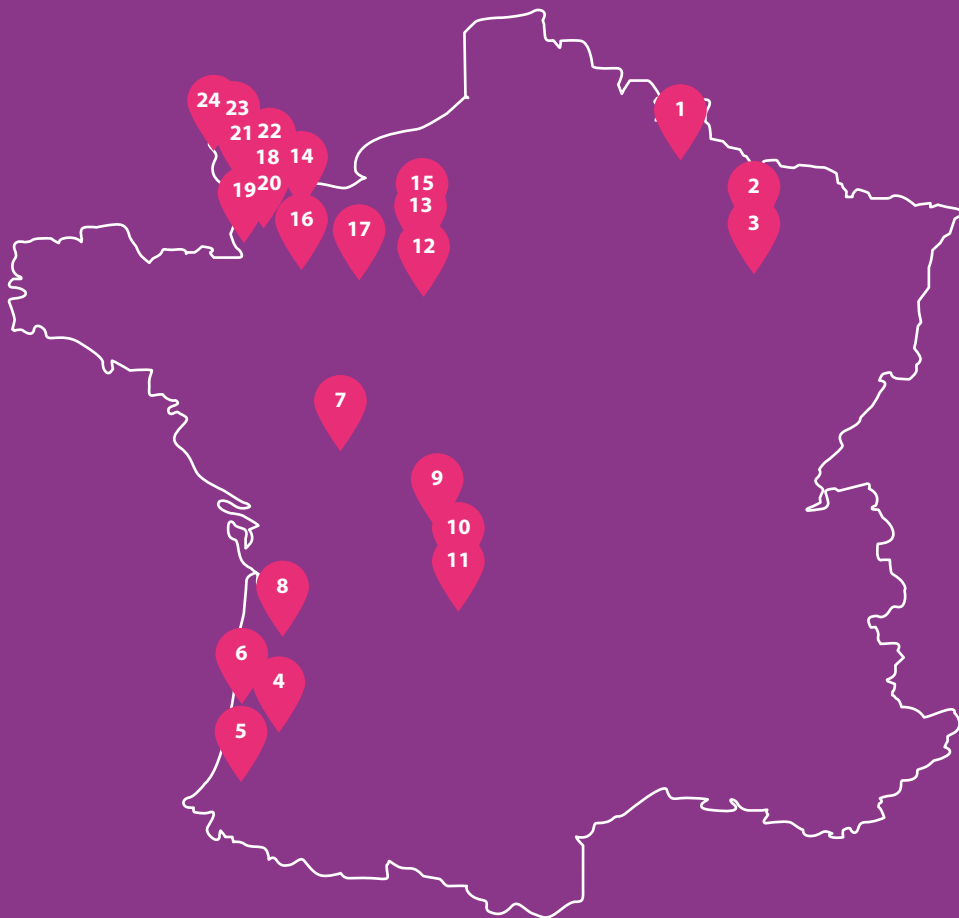
Edition octobre 2020



Chapitre 1.

Un tiers-lieu, deux tiers de solidarité et d'intergénération

- 1.1. Présentation du projet Port@il _____
- 1.2. Les tiers-lieux, l'acceptation de Familles Rurales
- 1.3. Charte Familles Rurales _____
- 1.4. Les impacts recherchés _____
- 1.5. Les enjeux de Familles Rurales _____



- 1 Pix'in - ARDENNES 08 - Poix-Terron
- 2 Relais Familles et Jeunesse - MEUSE 55 - Saint-Mihiel
- 3 MFR Commercy - MEUSE 55 - Commercy
- 4 A.F.R. Rion des Landes - LANDES 40 - Rion des Landes
- 5 A.F.R. Saint Lon Les Mines et Pays d'Orthe - LANDES 40 - Pays d'Orthe
- 6 A.F.R. Mimizan - LANDES 40 - Mimizan
- 7 La Maison des transitions - DEUX-SEVRES 79 - Vasles
- 8 Commune Cabanac et Villagrains - GIRONDE 33 - Cabanac et Villagrains
- 9 L'atelier du Palais - HAUTE-VIENNE 87 - Bellac
- 10 Késaco - HAUTE-VIENNE 87 - Saint-Hilaire-Bonneval
- 11 Le Relais Objat - CORREZE 19 - Objat
- 12 Relais Familles Illiers-Combray - EURE-ET-LOIR 28 - Illiers-Combray
- 13 Relais Familles Tremblay-Les-Villages - EURE-ET-LOIR 28 - Tremblay-Les-Villages
- 14 A.F.R. Evrecy - CALVADOS 14 - Evrecy
- 15 La Tanière - EURE 27 - Mesnils sur Iton
- 16 Familles Rurales Briouze - ORNE 61 - Briouze
- 17 Centre d'animation - ORNE 61 - Essay
- 18 L'atelier - MANCHE 50 - Saint-Lô
- 19 A.F.R. Gavray - MANCHE 50 - Gavray
- 20 L'ADN - MANCHE 50 - Moyon-Villages
- 21 A.F.R. Bricquebec - MANCHE 50 - Bricquebec
- 22 A.F.R. Région de Daye - MANCHE 50 - Saint-Jean-de-Daye
- 23 A.F.R. Martinvast - MANCHE 50 - Martinvast
- 24 A.F.R. Urville-Nacqueville - MANCHE 50 - Urville-Nacqueville

1.1.

Présentation du projet Port@il, projet national de développement de tiers-lieux

En janvier 2018,

Familles Rurales a réuni des acteurs d'horizons variés (La Ruche, MRJC, Croix Rouge française, CNAF, MSA, AMF, AdCF, RTES, Nouvelles ruralités, Régions Grand Est, Normandie, Nouvelle-Aquitaine, Pays de la Loire...) intéressés par le phénomène des tiers-lieux, les territoires, la ruralité et l'innovation.

Cette démarche collective a été facilitée par l'appel à projets « Mobilisation collective pour le développement rural » dans le cadre du Réseau Rural français, financé par l'Europe/FEADER, le ministère de l'Agriculture et le CGET (devenu ANCT) qui a permis de lancer le projet **Port@il (Pôle Rural Télétravail @nimation intergénération Loisirs)**.

Objectif

L'objectif est de capitaliser autour de **25 expérimentations accompagnées par Familles Rurales sur 12 départements, 4 régions** et d'autres expériences locales au MRJC et à la Croix Rouge française. Depuis septembre 2018, un programme national d'activités se met en oeuvre au service des territoires et des projets : formations, séminaires, regroupements, études...

Pourquoi ce guide ?

Ce guide a pour vocation d'**extraire les bonnes pratiques capitalisées** grâce aux expérimentations et l'apport de partenaires afin que d'autres associations Familles Rurales puissent s'inspirer, tester et générer une démarche tiers-lieu sur leurs territoires.

Les premiers projets-pilotes sont aujourd'hui parrains des futurs « aventuriers » dans le pays des tiers-lieux pour vous aider à faire les premiers pas et vous guider dans le pilotage de ces projets collectifs.

1.2.

Les tiers-lieux, l'acception de Familles Rurales

Entre la place du village, le café du coin, l'atelier artisanal, le bureau et la maison, il était une fois le tiers-lieu. Un autre lieu, où tout est possible si les personnes le veulent bien. Les tiers-lieux, on en parle beaucoup. Derrière cette terminologie, se cachent des réalités très variées.

Qu'est-ce qu'un tiers-lieu rural ?

En milieu rural, **un tiers-lieu est souvent hybride**, il mélange les genres pour mieux mixer les publics, répondre aux besoins et avoir des chances de se pérenniser : social et inclusif, économique et fonctionnel, entrepreneurial et innovant, technologique et collaboratif, culturel et vivant...

C'est un lieu de **rencontres et de partages, ouvert et fédérateur** pour votre territoire dans lequel tous **les habitants et tous les acteurs du territoire peuvent agir**, construire, travailler, s'exprimer, se détendre, apprendre...

Quelles valeurs ?

Le lieu repose sur **un contrat entre les individus, un collectif et l'intérêt général**. La démarche tiers-lieu prend en compte à la fois les parcours des personnes, les différents aspects collectifs cristallisés dans un lieu et la dynamique de transformation du territoire qui est un levier de mobilisation. **Le tiers-lieu est un outil de développement local.**

Quel rôle ?

Le tiers-lieu a un rôle de **tiers-médiateur** et vise à **faciliter la coopération** entre des membres d'horizons divers afin de créer de nouvelles solutions d'organisations territoriales soutenables. La démarche doit conduire par son **élan collectif ultra-localisé** mais néanmoins généralisé à se rendre capable de s'enrichir individuellement et collectivement. Le tiers-lieu transforme progressivement le rapport au travail par ses méthodes et sa capacité à fédérer autour des enjeux sociétaux, économiques et environnementaux.

Et par travail, il faut entendre travail rémunéré et activités non marchandes. Car « ces Tiers Lieux, poursuit Jamgotchian, sont fréquentés principalement par des protagonistes, que nous appelons ici « amateurs », dont les activités industrielles ne relèvent pas d'un travail stricto sensu mais qui, par ailleurs, exercent ou pas une activité rémunérée ; emploi qui, dans certains cas, peut ne pas être étranger à l'activité non rémunérée que le tiers-lieu abrite. Si les espaces de coworking sont fréquentés majoritairement par des personnes en situation professionnelle, surtout des travailleurs indépendants, ils sont en revanche et par principe ouverts à d'autres publics, pouvant exercer d'autres types d'activités : des étudiants, des demandeurs d'emploi, des retraités, des bénévoles, etc. Ce qui distingue l'amateur du professionnel, c'est moins sa plus faible compétence qu'une autre forme d'engagement dans les pratiques sociales. Ses activités ne dépendent pas de la contrainte d'un emploi ou d'une institution, mais de son choix (...) On parle parfois d'hybridation entre amateur et professionnel, dont le *pro-am* est le prototype flamboyant (...) L'amateur se tient à mi-chemin de l'homme ordinaire et du professionnel, entre le profane et le virtuose, l'ignorant et le savant, le citoyen et l'homme politique » (Jamgotchian, 2014).

Le tiers-lieu repose sur l'engagement, la participation, la réciprocité, la coresponsabilité : ses usagers ne sont plus consommateurs mais acteurs, coproducteurs, co-auteurs du projet. Il est piloté de manière partagée et horizontale par un collectif en lien avec la structure porteuse : chacun donne son avis et chaque avis est pris en compte. **Tous les utilisateurs participent à la prise de décision.** Il est **animé par un facilitateur** dont la responsabilité est d'identifier et de mobiliser d'abord des ressources humaines, de mettre en lien les différents acteurs, d'animer des activités et d'accompagner les projets.

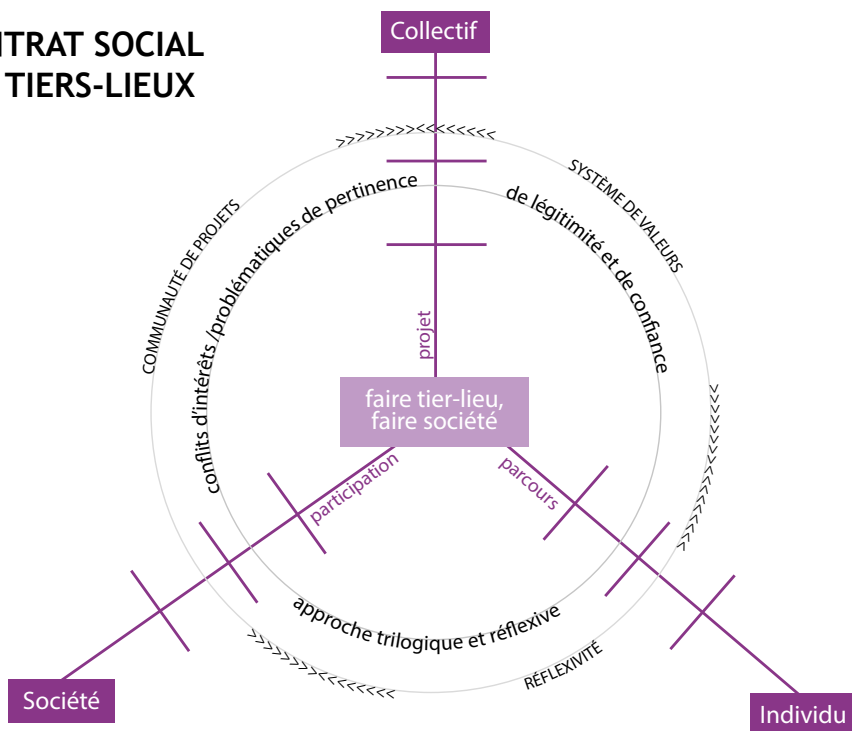
TRIPLES ENJEUX : individu, collectif et territoire

1. INDIVIDU : Qui sont les utilisateurs potentiels de ce tiers-lieu ? Quels seraient leurs besoins ? Quels usages feraient-ils du tiers-lieu et des installations qui leur sont dédiés ?

2. COLLECTIF : Les dynamiques collectives ne se décrètent pas. Elles se construisent patiemment avec et par les acteurs eux-mêmes. Nous devons comprendre le canevas relationnel des acteurs du bassin de vie. Ensuite, nous pourrions vous suggérer différentes hypothèses de gouvernance, de portage juridique et économique, afin que la vie du collectif soit pérenne et féconde. Il s'agit de s'assurer que l'ensemble des bonnes pratiques de création d'un tiers-lieu est respecté, et que les parties prenantes publiques comme privées coopéreront dans des conditions optimales.

3. TERRITOIRE : Le collectif envisagé n'étant pas fermé sur lui-même, il doit prendre sa place dans l'écosystème économique, culturel et social local. Il y a déjà un existant. La collectivité, les associations locales, les services de l'Etat, des commerçants, etc. Quelles seront les interactions du tiers-lieu avec le territoire ?

CONTRAT SOCIAL DES TIERS-LIEUX



1.3.

Charte Familles Rurales

Vision

Pour un milieu rural plus dynamique, coopératif et innovant où chacun pourra, individuellement ou en famille, devenir acteur de son territoire au travers de projets personnels, professionnels ou collectifs

Mission

Offrir des lieux ouverts et fédérateurs afin de créer des liens et des solidarités entre les acteurs du territoire et répondre aux nouveaux défis : révolution numérique, organisation du travail, animation du territoire, cohésion sociale

Objectifs

- **Constituer et animer** des communautés de confiance
- **Proposer des espaces** d'activité et de rencontre
- **Mettre à disposition** des équipements mutualisés
- **Organiser des services**, des animations et des événements
- **Accompagner les personnes** dans leurs projets ou leurs démarches

Principes d'action

- **Proximité et accessibilité** à tous
- **Hybridation** (partenaires, activités, publics, financements)
- **Esprit d'engagement**, d'initiative et d'entreprise
- **Participation**, responsabilité et valorisation des personnes
- **Ecoute, confiance et convivialité**
- **Entraide**, solidarité et intergénération
- **Dialogue et coopération**

1.4.

Les impacts recherchés

Le projet Port@il, dans le cadre de l'appel à projets « Mobilisation collective pour le développement rural » est accompagné tout au long de son développement par le cabinet Existe en charge d'étudier l'impact recherché.

Réalisée en 2019, la première enquête d'impacts a été menée auprès de 40 associations Familles Rurales engagées dans le programme ainsi que leurs adhérents, des élus, 6 Caisses d'Allocations Familiales et 2 caisses de Mutualité Sociale Agricole. Elle visait à photographier la situation initiale d'une possible transformation produite par la démarche tiers-lieu. L'étude a révélé à la fois la diversité des ruralités et des réalités associatives mais aussi l'objectif commun d'apporter des réponses aux besoins des territoires.

Mesurer la plus value apportée par le tiers-lieu par rapport à l'empreinte associative existante sera l'enjeu de l'évaluation. Aujourd'hui...

...les associations contribuent à la qualité de vie en milieu rural, ainsi qu'au dynamisme des territoires ruraux.

Elles **contribuent à la qualité de vie pour 76% des adhérents des associations**. Si les associations sont bien repérées sur les besoins en termes d'animation territoriale, de vivre ensemble, de participation des habitants à la vie locale et aussi sur le dynamisme économique pourvoyeur d'activités et d'emplois, les adhérents attendent des structures des actions en faveur de la transition écologique et des circuits courts.

...les associations contribuent au dynamisme social et culturel

Très actives dans les activités de loisirs, sportives et/ou culturelles, les associations sont attentives à l'inclusion de publics fragiles et contribuent ainsi à la mixité des publics et à l'inter-générationnel. **L'investissement des associations est également très prononcé sur l'accès aux services de proximité ou à défaut à l'information aux services publics pour presque 50% d'entre elles**, elles jouent un rôle majeur dans la défense des droits sociaux de leurs adhérents.

...les associations contribuent au dynamisme citoyen

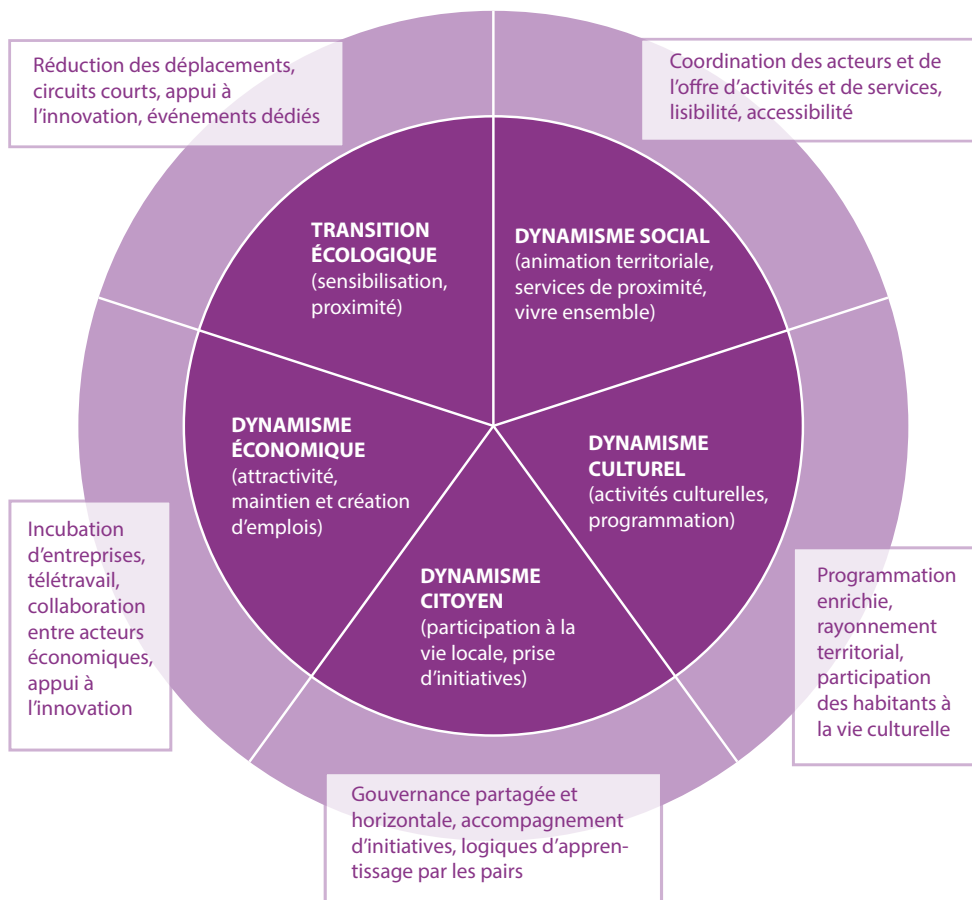
Créer les opportunités de l'engagement pour les habitants en prenant des initiatives et des responsabilités est un axe majeur de certaines stratégies associatives en concevant des projets de territoire. Cette volonté de faire progresser les habitants sur leurs capacités d'agir n'est pas nécessairement perçue par les adhérents eux-mêmes. 42% des adhérents contre 73% des dirigeants associatifs pensent que les associations produisent une meilleure capacité d'action. **Un décalage entre les aspirations des dirigeants d'associations (62%) et les adhérents (52%) se révèle aussi autour de la valorisation des compétences de chacun et la transmission de savoir-faire. Ce décalage met en lumière la nécessité de repenser les modes d'action autour de cette finalité.**

...les associations contribuent au dynamisme économique

Même si les activités proposées par les associations participent au maintien des populations sur les territoires ruraux et que les structures jouent un rôle informel dans la mise en lien des acteurs entre eux, elles sont rarement **vecteur d'attractivité pour les entreprises**. C'est le nouveau champ à investiguer avec les démarches tiers-lieu qui demandent aujourd'hui le plus d'effort de la part des structures.

...les associations contribuent à la transition écologique

L'intervention des associations **se limite aujourd'hui à une sensibilisation** à l'environnement et réduisent, de par leur proximité, les déplacements des bénéficiaires.



Associations

Tiers-lieux

Cabinet Existe

- Rapport Associations, tiers-lieux et développement territorial -

La démarche tiers-lieu fait écho à l'historique des associations.

En effet, **la démarche tiers-lieu est complémentaire** et **peut renforcer des axes stratégiques associatifs**. Repenser les espaces de rencontre et d'expression peut permettre de mutualiser et de créer des synergies plus grandes avec d'autres acteurs. Ces espaces communs peuvent permettre de créer des « parcours de transformation » des adhérents à plusieurs niveaux de par l'agrégation de compétences et d'activités proposées.

Du point de vue de la gouvernance, les instances, parfois informelles, sont ouvertes avec des prises de décision partagées moins pyramidales avec les publics concernés. Elle participe à l'appropriation du projet et de la dynamique à l'oeuvre.

Le champ économique est plus difficile à appréhender pour les associations qui historiquement en lien avec les institutions publiques liées au social, n'ont pas d'emblée une culture et des relations dans le secteur entrepreneurial. Le soutien à la création d'entreprises sociales et la mise en réseau sur le territoire peuvent être des angles de travail très complémentaires permettant également de développer de nouvelles ressources économiques.

En conclusion

La démarche tiers-lieu réside davantage dans les champs les moins investis (économique, transition écologique) en réinterrogeant la stratégie des associations.

Quatre niveaux pour nourrir la construction des tiers-lieux ont été identifiés :

- **FAVORISER LES COOPÉRATIONS TERRITORIALES** via une culture professionnelle renouvelée, pour plus d'horizontalité et de participation de chacun.e quels que soient les statuts et les postures parfois concurrentes,
- **EXPÉRIMENTER DE NOUVELLES MODALITÉS DE GOUVERNANCE** qui sortent des logiques associatives traditionnelles et permettent d'associer un large éventail d'acteurs,
- **INVENTER DE NOUVEAUX MÉTIERS** et former des professionnels garants de cette nouvelle culture professionnelle et de ces nouvelles règles de gouvernance,
- **INVESTIR ET DOCUMENTER DES PROJETS D'INNOVATION TERRITORIALE** et de transition écologique exemplaires, autour des besoins auxquels les associations peinent à répondre seules aujourd'hui.

1.5.

Les enjeux de Familles Rurales

Familles Rurales dispose d'un capital important : une histoire, une importante implantation rurale, un réseau, une crédibilité auprès des institutions. L'ancrage territorial, la notoriété et la confiance acquise du réseau sont clairement des atouts pour des projets de tiers-lieux. A cela s'ajoute une forte culture sociale, mais aussi une volonté d'ouverture et une humilité qui laissent une vraie place aux partenaires. Familles Rurales apprend à mutualiser ses moyens et faire avec les autres.

Il reste désormais à développer le volet « travail », qui n'est pas encore inscrit dans l'ADN du réseau. Les associations Familles Rurales connaissent les habitants. Elles sont déjà capables de répondre à leurs besoins sur différents aspects de leur vie (la garde d'enfants, les activités sportives, l'inter-génération...). Or ces personnes ont aussi une vie professionnelle. Ce sont des autoentrepreneurs à la recherche de locaux, des salariés qui pourraient travailler près de chez eux en télétravail... Il reste donc à faire évoluer la relation pour prendre en compte les personnes dans l'ensemble de leurs besoins, et construire avec elles les projets qui leur ressemblent !

Savoir-faire Familles Rurales

Familles Rurales veut aujourd'hui mettre son savoir-faire en matière de services de proximité et de gestion d'espaces mutualisés contribuant au développement économique et à la transition numérique.

En effet, le réseau dispose d'une longue expérience en matière de lieux d'accueil de proximité. Inventé par Familles Rurales il y a plus de vingt ans, le « Relais Familles », lieu d'accueil, d'écoute, d'information et d'action, a constamment évolué pour répondre aux nouveaux besoins sociaux et s'adapter aux spécificités des territoires ruraux. Aujourd'hui, le contenu de ses lieux s'adapte aux nouveaux défis sociétaux. De nombreuses associations se reconfigurent de manière participative et inclusive au sein du réseau. L'expérimentation doit contribuer activement à combattre toutes formes d'isolement, réactiver toutes formes de participation, et réduire les fractures territoriales à travers ses lieux de vie, de travail, de formation, de services, d'échanges et de loisirs.

Répondre aux carences

Illustrée à travers les pôles présentés plus bas, Familles Rurales tente d'apporter des réponses aux carences sociales, en proposant des offres de proximité auprès de ses publics.

Ces offres ne sont pas des finalités en soi, elles s'inscrivent dans le projet social du territoire en cohérence avec les objectifs de lien social, de proximité, d'inclusion par le numérique / le travail. Si chaque lieu est unique, voici toutefois quelques pistes de travail repérées dans les expérimentations :

- **UN PÔLE ANIMATION :** un espace de vie sociale, des activités socio-culturelles, un café associatif, des ateliers de réparation...

- **UN PÔLE SERVICES** : des services de proximité, privés ou publics (crèche, centre de loisirs, périscolaire, mobilité, Maison France Services...).
- **UN PÔLE NUMÉRIQUE** : des ateliers, des formations, un accompagnement aux démarches dématérialisées, un point de médiation numérique ou un fablab.
- **UN PÔLE EMPLOI/TRAVAIL** : des espaces de travail et de réunion (coworking), des offres d'emploi, des formations, des conseils et des rencontres professionnelles, un forum des métiers...
- **UN PÔLE INNOVATION / PROJETS / INCUBATEUR** : un accompagnement des entrepreneurs, des porteurs de projets, des jeunes...
- **UN PÔLE AGRO-ALIMENTAIRE** : des ateliers cuisine, des jardins partagés, de la vente de produits en circuits courts, un marché de producteurs, un projet alimentaire territorial...



Chapitre 2.

10 bonnes pratiques pour générer une démarche tiers-lieu en milieu rural



*Quelques repères méthodologiques
pour conduire une démarche de projet
tiers-lieu.*

1. Comprendre et s'inspirer _____
2. Tester et faire l'expérience _____
3. Regarder et écouter _____
4. Trouver des complices _____
5. Tisser les liens _____
6. Fédérer : s'organiser et fonctionner _____
7. Se donner un cap commun _____
8. Héberger le projet _____
9. Créer de la valeur _____
10. Animer _____

1.

COMPRENDRE et S'INSPIRER

« Quand on change notre façon de voir les choses, ce sont les choses qui changent. »

Wayne Dyer

L'appréhension et la compréhension des tiers-lieux nécessitent de modifier sa façon de voir les choses. Pour devenir un acteur du changement, il faut accepter de se transformer soi-même, de faire évoluer les pratiques de son organisation. Une étape préalable d'acculturation est indispensable.

Objectifs

- Comprendre le concept, les possibles et les déclinaisons
- Appréhender la transformation sociale, l'économie sociale et solidaire et l'entrepreneuriat social

Modalités

- S'informer et se documenter sur les tiers-lieux (recherches internet, movilab, centre de ressources, cahier des tiers-lieux...)
- Se rapprocher d'un réseau de tiers-lieux
- Participer à des manifestations sur la dynamique tiers-lieu

Fiches outils

- Webographie
- Bibliographie
- Liste des interlocuteurs clés



Exemple de tiers-lieu inspirant

Les Usines - Ligugé



Ressources en ligne

- <https://tiers-lieux.org/> : Liste non exhaustive d'outils pour les écosystèmes des tiers-lieux, ouverts à la consultation et à la contribution. La plupart des solutions sont mises à disposition dans un but de neutralité et d'ouverture de ces solutions à tous les écosystèmes, communautés, collectifs autour des Tiers-Lieux. Ils sont soutenus par divers donateurs, les acteurs de Tilios, la Compagnie des Tiers-Lieux, France Tiers Lieux, etc.
- <https://movilab.org/> : Documentation sur la création et l'évolution de tiers-lieux, réflexions de fond, outils pratiques, Movilab est un capital informationnel commun sur le sujet des tiers-lieux au service des communautés qui l'utilisent, l'étudient, le modifient et l'essaient.
- <https://coop.tierslieux.net/centre-de-ressources/> : Coups de cœurs, documentation spécialisée, piste de recherches, la bibliothèque collaborative de la Coopérative Tiers-Lieux est en constante évolution. Vous y trouverez une étagère numérique avec l'ensemble des publications de la Coopérative Tiers-Lieux ainsi que des étagères thématiques autour des nouvelles organisations du travail, des fablabs, des communs...
- <https://www.youtube.com/watch?v=z8TEKzwrSY&t=1s> : Vidéo « Qu'est-ce qu'un tiers-lieu ? » réalisée par la Coopérative Tiers-Lieux avec le soutien de la Fondation Orange - Chaîne youtube Le Quartier Génial - septembre 2017. Dans cette vidéo, réalisée par la Coopérative Tiers-Lieux avec le soutien de la Fondation Orange, il vous sera expliqué ce qu'est un tiers-lieu.
- <https://www.youtube.com/watch?v=Q0c9EiQApY4> : Vidéo « Les Fablabs de compétences, de savoirs, d'espaces, de machines » réalisée par la Coopérative Tiers-Lieux avec le soutien de la Fondation Orange - Chaîne youtube Le Quartier Génial - septembre 2017. Dans cette vidéo, réalisée par la Coopérative Tiers-Lieux avec le soutien de la Fondation Orange, vous découvrirez les témoignages de gérants et d'utilisateurs de fablab (Limouzilab à Limoges et Pulseo à Dax) qui souhaitent vous faire comprendre plus concrètement ce qu'on fabrique dans les fablabs et pour quels usages.

Espaces de discussion

- <https://forum.tiers-lieux.org/> : Un espace de discussions pour les contributeurs/trices des tiers-lieux. Cet espace permet d'aller plus loin dans les discussions et d'en garder une trace facile à consulter. Des collectifs peuvent demander l'ouverture de sections privées à l'intérieur du forum.
- <https://chat.tiers-lieux.org/> : Un espace de discussions en temps réel pour les contributeurs/trices des tiers-lieux. Un lieu d'échanges en temps réel où se retrouvent beaucoup de personnes œuvrant dans les tiers-lieux.

Acteurs nationaux

- **France Tiers-Lieux, l'association nationale des tiers-lieux** (<https://francetierslieux.fr/>) : France Tiers-Lieux accompagne au développement et à l'émergence de tiers-lieux, notamment à travers la mise en oeuvre des recommandations issues du rapport Mission Coworking réalisé par la Fondation Travailler Autrement.
- **Le Réseau Français des Fablabs** (<http://www.fablab.fr/>) : Le Réseau Français des Fablabs rassemble les structures françaises dont l'objet est d'animer, à titre principal ou accessoire, un

espace ouvert de fabrication (FabLab), participant au réseau international des « FabLabs » ; représente ses membres auprès des pouvoirs publics et administrations ainsi que des autres organisations en Europe et dans le monde ; apporte accompagnement, conseils et appui à ses membres ; communique sur les actions, réalisations et bénéfices du réseau des Fablabs ; et permet aux FabLabs de se rapprocher pour mutualiser des moyens, du matériel, et développer des projets en communs.

- **Coordination nationale des lieux intermédiaires et indépendants** (<http://www.cnlii.org/>) : La Coordination nationale des lieux intermédiaires et indépendants répond au besoin urgent exprimé pendant ce forum d'une reconnaissance de la place et du rôle de ces lieux intermédiaires dans le paysage culturel français et d'une mise en réseau de leurs projets respectifs.

Carte des tiers-lieux

- <https://www.communecter.org/costum/co/index/id/tiersLieuxEnFrance> : Carte des Tiers-Lieux portée par Communecter, un réseau sociétal et un moteur de recherche territorial. Une plateforme libre et ouverte, qui permet de trouver les initiatives près de chez vous et propose de nombreux outils pour soutenir le fonctionnement des collectifs.

Réseaux régionaux

- **La Compagnie des Tiers-Lieux en Hauts-de-France** (<http://hauts.tiers-lieux.org/compagnie-des-tiers-lieux/>) : La Compagnie des Tiers-Lieux a pour objet d'appuyer et mettre en réseau les tiers-lieux sur le territoire de la MEL et plus largement de la Région des Hauts-de-France, de créer des ressources communes partagées par les membres du réseau (outils de gestion numériques, méthodologies, outils de portage juridique, outils financiers...), d'accompagner les porteurs de projets de tiers-lieux, de former et professionnaliser les collectifs qui gèrent ces lieux et d'observer et mesurer les impacts des tiers-lieux sur le territoire.
- **Cap Tiers-Lieux en Pays de la Loire** (<https://www.cap-tierslieux.org/>) : CAP Tiers-Lieux réunit des réseaux, des tiers-lieux et des acteurs de l'économie sociale et solidaire des Pays de la Loire. Au sein de ce collectif informel, animé par la Chambre Régionale de l'Economie Sociale et Solidaire, ils mettent en commun leurs énergies, expériences et expertises pour faciliter l'essor des tiers-lieux de l'économie sociale et solidaire sur la région.
- **Coordination nationale des lieux intermédiaires et indépendants** (<http://www.cnlii.org/>) : La Coordination nationale des lieux intermédiaires et indépendants répond au besoin urgent exprimé pendant ce forum d'une reconnaissance de la place et du rôle de ces lieux intermédiaires dans le paysage culturel français et d'une mise en réseau de leurs projets respectifs.
- **La Coopérative Tiers-Lieux en Nouvelle-Aquitaine** (<https://coop.tierslieux.net/>) : La Coopérative Tiers-Lieux détecte, accompagne et fédère les tiers-lieux depuis 2011. Son activité est structurée en 3 pôles : LABO sur les nouvelles organisations, ÉCOLE avec une filière métier « Piloter un tiers-lieu » RÉSEAU sur le territoire Néo-Aquitain.
- <http://tiers-lieux.tumblr.com/> : veille et actualités sur les tiers-lieux par la Coopérative Tiers-Lieux.
- recontres.tierslieux.net : présente tous les temps forts organisés par la Coopérative Tiers-Lieux pour favoriser le co-développement et susciter les rencontres inter tiers-lieux.

Réseaux régionaux (suite)

● **Le réseau des Tiers-Lieux d'Occitanie** (<https://www.tierslieuxoccitanie.com/>) : Le Réseau Tiers-Lieux Occitanie, animé par l'agence régionale de développement économique AD'OCC a pour principaux objectifs d'améliorer la visibilité de l'ensemble des Tiers-Lieux labellisés par la Région Occitanie et contribuer ainsi à leur pérennité.



fiche outil : BIBLIOGRAPHIE

- **Nicole Alix, Jean-Louis Bancel, Benjamin Coriat et Frédéric Sultan**, *Vers une république des biens communs ?*, 2018.
- **Association des bibliothécaires de France**, *Bibliothèque troisième lieu*, 2017.
- **Isabelle Berbe-Hoffmann, Marie-Christine Bureau et Michel Lallement**, *Makers, enquête sur les laboratoires du changement social*, 2018.
- **Communauté des Tiers-Lieux des Hauts-de-France et Pop Up suite à une commande de la Région Hauts-de-France**, *Le Cahier d'activités pour créer votre tiers-lieu*.
- **Hugues Bazin**, *Les figures du tiers-espace : contre-espace, tiers-paysage, tiers-lieu*, 2015
- **Hugues Bazin**, *Tiers espaces : Les espaces du commun en contre-espaces*, 2012.
- **Raphaël Besson**, *L'hypothèse des tiers-lieux culturels - The conversation*, 2018.
- **Amélie Bohas, Stéphanie Faure, François-Xavier de Vaujany**, *Tiers-lieux - Espaces collaboratifs : Laboratoires et révélateurs des nouvelles pratiques de travail*, 2018.
- **Antoine Burret**, *Etude de la configuration en Tiers-Lieu : la repolitisation par le service*, 2015.
- **Antoine Burret**, *Tiers-Lieux... et plus si affinités - fyp éditions*, 2015.
- **Gilles Clément**, *Manifeste du tiers-paysage*, 2004.
- **Coopérative Tiers-Lieux**, *Revue sur les tiers-lieux, publications régulières*.
- **Coopérative Tiers-Lieux**, *Rapport tiers-lieux à l'usage des collectivités. Comment faciliter le développement des tiers-lieux dans vos territoires ?*, janvier 2018
- **Coopérative Tiers-Lieux**, *Fiche repères : tiers-lieux à dimension culturelle*, OPALE / CRDLA culture, 2020.
- **Coopérer pour entreprendre**, *Préserver et développer les tiers-lieux fondés sur la logique des communs*, 2020.
- **Patrick Genoud et Alexis Moeckli**, *Les tiers-lieux, espaces d'émergence et de créativité*, *Revue Économique et Sociale*, 2010.

Réseaux locaux

En complémentarité de réseaux régionaux, les tiers-lieux commencent à s'organiser en réseau à l'échelle de département, de Pays autour des besoins spécifiques des utilisateurs des tiers-lieux.

- **Anne Gonon**, *Espaces de coworking, fab labs, tiers-lieux... Les « nouveaux territoires de l'art » ont-ils muté ?* - *Revue Nectart* N°4 2017.
- **Labo Ouishare x cronos**, *Exploration mille lieux*, 2019.
- **Michel Lallement**, *L'âge du faire, hacking, travail, anarchie*, 2015.
- **Massimo Menichinelli**, *Fab Lab la révolution est en marche*, 2015.
- **Basile Michel**, *Émergence de dynamiques entrepreneuriales au sein d'espace de coworking pour entrepreneurs culturels et créatifs - Géographie, économie, société* N°20 2018.
- **Ministère de la cohésion des territoires**, *rapport : « Mission coworking, faire ensemble pour vivre ensemble »*, 2018.
- **Movilab.org**, *Le manifeste des Tiers-Lieux Opensource*, 2013.
- **Tiers-Lieux : un modèle à suivre ?** - *l'observatoire, la revue des politiques culturelles* N°52 été 2018.
- **Cécile Offroy et Anouk Coqplin**, *Analyse des lieux de coopération - Opale et l'Ufisc*, 2017.
- **Cécile Offroy en partenariat avec l'UFISC**, *Fiche repères : Le lieu intermédiaire*, OPALE / CRDLA culture, 2019.
- **Jean-Yves Pineau**, *Les tiers-lieux et les cafés associatifs, laboratoire des territoires ruraux* - *Revue Nectart* N°7 2018.
- **Association Ping, (S)Lowtech** - *Déprogrammer l'obsolescence - atelier de réparation citoyen*.
- **Diane-Gabrielle Tremblay et Gerhard Krauss**, *Tiers-lieux - Travailler et entreprendre sur les territoires : espaces de coworking, fablabs, hacklabs... 2019.*
- **Jean Viard**, *Penser la nature*, 2012.

TIERS-LIEU
INSPIRANT



LES USINES à Ligugé

Depuis 2011, l'association AY 128 – Les Usines porte un projet audacieux : utiliser les 2 hectares de l'ancienne friche industrielle de la filature de Ligugé pour créer un projet économique, social et culturel d'un genre nouveau alliant travail, qualité de vie et lien humain.

Une trentaine de structures est installée sur le site et l'association compte plus de 175 adhérent.e.s : tou.te.s contribuent à la dynamique associative, garante de la cohérence du projet global.

Les projets foisonnent autour de quatre champs d'action :

- Laboratoire d'expérimentation économique et social
- Fablab – laboratoire de prototypage numérique
- Recherche et création artistique
- Développement durable, patrimoine et tourisme

Info'

www.lesusines.fr



LE CONSEIL
de la Coopérative Tiers-Lieux

“

PARTAGER VOS DÉCOUVERTES
AVEC VOTRE PREMIER CERCLE DE COMPLICES
LAISSEZ-VOUS SURPRENDRE !

2.

TESTER et FAIRE L'EXPÉRIENCE

« La connaissance s'acquiert par l'expérience, tout le reste n'est que de l'information. »

Albert Einstein

L'échange, le partage d'expériences et la mise en réseau sont au cœur de la dynamique des tiers-lieux. Une fois qu'on s'est acculturé, il s'agit de pousser la porte du tiers-lieu pour vivre l'expérience et ainsi parfaire sa compréhension par du vécu.

Objectifs

- Comprendre par le faire, l'expérience, du concept à l'empirisme
- Définir un cap personnel et collectif par rapport à l'expérience partagée

Modalités

- Visiter des tiers-lieux proches de vos besoins et de vos premières réflexions :
 - territoire : urbain / péri-urbain / rural
 - projet et activités : hybrides / thématiques
 - organisation collective et portage juridique
- Tester des tiers-lieux : s'immerger dans un lieu, son fonctionnement, son quotidien, rencontrer différentes parties prenantes (porteur de projet, partenaires, utilisateurs, facilitateur...)

Fiche outil

- Organiser un voyage d'étude

Exemples de tiers-lieux inspirants

- **Le Buro des Possibles**
- **Coworking pays basque**
- **Le Temps de Vivre**
- **La Bêta-Pi**



fiche outil :

ORGANISER UN VOYAGE D'ÉTUDE

OBJECTIF Rendre le changement concret grâce à un voyage initiatique au pays des tiers-lieux



CONSEILS

pour l'organisation de votre voyage :

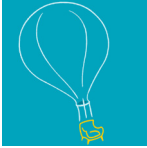
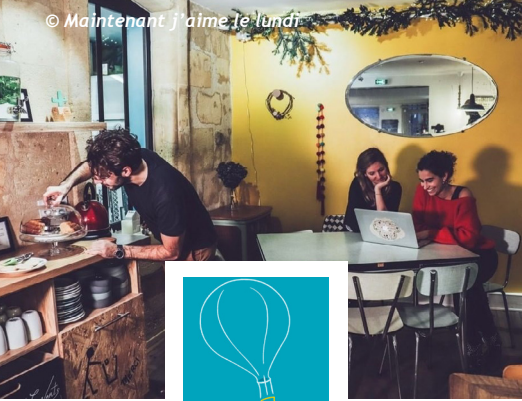
LES VISITES DE TIERS-LIEUX EXISTANTS PEUVENT VOUS PERMETTRE :

- de vous inspirer sur d'autres modèles, types d'offres, organisations
- d'embarquer toutes les parties prenantes y compris vos bénévoles, encadrants, élus
- d'avoir tous le même niveau d'informations et d'expériences
- de se rendre compte de ce qui fonctionne bien ou mal ailleurs

- 1 Au préalable, vous aurez identifié un maximum de personnes à mobiliser soit suite à une réunion collective ou un réseau préalablement établi
- 2 Commencez par organiser votre voyage par le tiers-lieu où vous pouvez déjeuner
- 3 Ne pas hésiter à aller voir des tiers-lieux qui sont à l'opposé de ce que vous souhaitez faire
- 4 Prenez un mini bus pour être au maximum dans la même voiture, les échanges informels et les retours à chaud se font pendant les trajets
- 5 Pensez à prendre rendez-vous et à rémunérer les tiers-lieux lorsque vous venez en groupe et réservez le temps du facilitateur, personne ressource du lieu (entre 50 à 100 euros / visite si vous ne déjeunez pas sur place)
- 6 Communiquez suffisamment tôt auprès de vos parties prenantes pour avoir un maximum de personnes (entre 10 et 20 personnes)
- 7 Imprimez un carnet de voyage pour tous les participants avec le nom des lieux et un descriptif de votre projet

**PLUSIEURS PORTES D'ENTRÉE AUX TIERS-LIEUX,
VISUALISATION DES PORTES D'ENTRÉE POSSIBLES - ÉLARGIR LE SPECTRE**

© Maintenant j'aime le lundi



**LE BURO DES POSSIBLES - DE FAÇON
PONCTUELLE ET SANS RENDEZ-VOUS :**
idéal pour les nomades



© Olivier Fernandez/L'Oeil Rotatif,
© Cédric Morin

POUR Y TRAVAILLER : idéal pour un
travailleur qui recherche des pairs



À TRAVERS LE FAIRE : idéal pour apprendre
ensemble par le faire



À TRAVERS LA PROGRAMMATION :
idéal pour rencontrer, se divertir, apprendre



LE CONSEIL
de la Coopérative Tiers-Lieux



IL EST IMPORTANT DE VISITER LES TIERS-LIEUX

les plus éloignés de vos besoins et de vos premières réflexions pour limiter les angles morts.

FAITES LE À PLUSIEURS, N'OUBLIEZ PAS LES ÉLUS ET CHARGÉS DE MISSION !
Participation bénévole ou financière est bienvenue pour valoriser l'accueil et le temps qui vous seront accordés

3.

REGARDER et ÉCOUTER

« Il faut tout un village pour élever un enfant. »

Proverbe africain

Une dynamique tiers-lieu s'inscrit dans un territoire. Sa particularité est de prendre en considération une palette d'éléments qui seront déterminants sur la viabilité du projet. Votre attention, pendant cette phase d'appréhension du sujet sera portée à la fois sur des dimensions internes (ressources humaines, capacité à changer et à coopérer, cohérence avec le projet initial, fragilités structurelles...) et externes (relations partenariales existantes, politiques publiques favorables, préexistence d'initiatives similaires...).

Porter un premier regard panoramique sur :

- **LE TERRITOIRE**, ses caractéristiques, sa dynamique, son pilotage politique, son offre en termes d'équipements, de services et de structures d'accueil, son intégration dans les politiques et les dispositifs publics
- **LES ACTEURS LOCAUX** susceptibles de devenir les parties prenantes du projet (collectivités, associations, habitants/citoyens, entreprises/entrepreneurs)
- **LES MODES DE VIE ET DE CONSOMMATION** et les flux des populations sur le territoire (déplacements domicile-travail-commerces-services-loisirs)
- **L'ASSOCIATION** pour mesurer sa volonté d'innover et se diversifier, et sa capacité au changement (situation : composition du CA, renouvellement bénévole, projet associatif, impulsion politique, place des jeunes, nouvelles activités, locaux disponibles...)

Objectifs

- Repérer les besoins non pourvus
- Comprendre l'existant et identifier les potentialités
- Informer, communiquer et mobiliser les parties prenantes dès le démarrage du projet

Modalités

- Entretiens individuels avec les 3 catégories (institutionnels, partenaires, utilisateurs potentiels repérés)
- Sondage en ligne et/ou papier
- Synthèse partagée des résultats d'entretiens
- Cartographie des acteurs mobilisables
- Constitution d'une base de données qualifiée

Fiche outil

- En quête des besoins



Exemple de tiers-lieu inspirant

La Smalah



fiche outil :

EN QUÊTE DES BESOINS

OBJECTIFS Valider le parcours de transformation pour les individus grâce au collectif mobilisable. Identifier et calibrer les besoins et donc des investissements à programmer dans le lieu. Anticiper les divers usages dans le futur lieu.

Selon les formats suivants pour réaliser votre étude de besoins, il est important d'investir la question à plusieurs et d'en faire un prétexte à la mobilisation des acteurs du futur tiers-lieu.

SONDAGE

Objectifs

- Outil d'information sur le projet, le sondage permet d'identifier de nouveaux acteurs / utilisateurs
- Vérifier l'intérêt des nouveaux domaines d'activités stratégiques imaginés

Consignes

- Faire une présentation synthétique du projet en introduction du sondage
- Privilégier les questions « fermées » (à choix multiples et/ou cases à cocher)
- Tester le sondage sur quelques personnes avant de le diffuser
- Laisser le sondage en ligne ouvert et consultable par tous
- Faire une synthèse du sondage à l'occasion d'une réunion publique



COLLECTE DE DONNÉES TERRITORIALES DE FAÇON PARTICIPATIVE

pour en savoir plus sur l'environnement du projet

Objectifs

Travailler sur une meilleure appréhension du contexte local à travers la perception qu'en ont les habitants, usagers.

Process

Chacun liste sur un post-it un élément de chaque catégorie de la matrice SWOT, puis on les positionne à tour de rôle sur la feuille.

Consignes

- Partir de soi, de son vécu
- S'il y a des affirmations contradictoires, ce n'est pas grave : cela permet de détecter des éléments du contexte en friction, à approfondir ultérieurement.
- S'il y a des doublons, on « additionne » les post it / détection d'éléments incontournables.

Utilisations ultérieures

- Diagnostic partagé
- Stratégie du projet
- Demande de financements

Exemple de matrice swot

FORCES	FAIBLESSES
OPPORTUNITÉS	MENACES

**TIERS-LIEU
INSPIRANT**



LA SMALAH Saint Julien en Born

Depuis 2013, l'association Sauce Ouest de Saint-Julien en Born a pour objet :

- de participer au développement culturel de la commune,
- d'encourager concrètement les activités locales allant dans le sens du développement social, de la solidarité, de la valorisation du patrimoine et de la protection de l'environnement,
- de se faire porte-voix des initiatives économiques, sociales ou culturelles, portées par les habitants,
- d'être un laboratoire d'idées collaboratif pour vivifier le tissu social local.

Au démarrage, les membres sont en itinérance dans les structures existantes avant de s'installer dans un café associatif et un atelier - coworking partagé.

Info'

<https://www.facebook.com/AssociationLaSmalah/>



LE CONSEIL

de la Coopérative Tiers-Lieux

“

FAMILLES RURALES ACCUEILLE FAMILLES, JEUNES, RETRAITÉS DEPUIS DES ANNÉES.

Les premiers à interroger sont déjà dans vos locaux. Ne vous limitez pas aux personnes avec qui vous entretenez des relations historiques. Les acteurs du champ économique, moins habituels pour Familles Rurales, peuvent être interrogés et devenir des participants actifs de la démarche. Familles Rurales ne peut pas exclure la dimension travail dans le sens où une grande partie de son public passe 8 à 10 h par jour au travail. La notion de travail dans la vie de la famille est à interroger. De la même façon, la vie professionnelle des bénévoles est aussi un premier point d'entrée.

4.

TROUVER DES COMPLICES

« Seul on va plus vite,
ensemble on va plus
loin. »

Proverbe africain

Deux des trois composantes déterminante du tiers-lieu sont la dimension individuelle et la dimension collective. En effet, chacun.e et chaque groupe ont des besoins, des envies, des capacités ; il s'agit de composer avec pour construire le projet et les activités. Pas de projet et d'activités sans engagement, vous allez vous positionner et identifier les porteurs, les ambassadeurs et les passagers du futur tiers-lieu.

Objectifs

- Informer, communiquer et mobiliser les parties prenantes au lancement du projet
- Identifier les utilisateurs potentiels et définir les usages
- Mobiliser les porteurs, les ambassadeurs et les passagers du futur tiers-lieu
- Etablir une communication projet (voire par pôle activité) ; mettre à jour un fichier qualifié par typologie de publics

Modalités

- Réunion publique pour faire connaître le projet de tiers-lieu au grand public
- Ateliers de co-construction pour appréhender les besoins, envies, capacités des futurs utilisateurs et détecter les personnes ressources selon la démarche design de services
- Premier COPIL pour partager, impliquer et engager les premiers complices identifiés (questions temps et compétences)

Fiches outils

- Organiser une réunion publique
- Persona et parcours utilisateurs : chapitre 3
- Design de services



Exemple de tiers-lieu inspirant

Le Temps de Vivre




fiche outil : ORGANISER UNE RÉUNION PUBLIQUE

OBJECTIFS Informer et échanger sur la culture « tiers-lieu »
Faire connaître le projet sur son territoire
Créer une communauté autour du projet

Consignes

- **FAIRE VENIR DU MONDE** : diffuser l'information (affichage, réseaux sociaux) minimum 3 semaines en amont, avec un visuel clair et concis (éviter les mots clivants : espace d'activités partagé plutôt que tiers-lieu par exemple). Piqûre de rappel 1 semaine avant

- **PRÉPARER LA RÉUNION** : établir un ordre du jour, répartir les prises de paroles et préparer un support de présentation en privilégiant le visuel. On peut aussi s'appuyer sur la vidéo  **Qu'est-ce qu'un tiers-lieu ? de la Coopérative Tiers-Lieux**

- **ORGANISER UN DEUXIÈME TEMPS** en petit groupe pour que les personnes puissent s'exprimer à minima, et penser à offrir un verre de l'amitié et un petit truc à grignoter pour ce temps qui se doit d'être convivial

- Faire remplir une feuille d'émargement pour recontacter les personnes

RENCONTRES ORGANISÉES PAR LA COMMUNAUTÉ DE COMMUNES DU VALLESPYR

Rencontres collectives

RENCONTRES ET ÉCHANGES autour de la création d'un tiers-lieu dans le Vallespir

- 1^{re} RENCONTRE**
Mardi 19 février 2019 à 18h30
- Salle du Centre de la Maille -
Mourenx-Las-Bas
- 2^e RENCONTRE**
Mercredi 20 février 2019 à 18h30
- Salle du Centre Social -
Rue des Serrades - Saint-Jean-Pla-de-Corts
- 3^e RENCONTRE**
Jeudi 21 février 2019 à 18h
- Salle des Echoppes -
Le Pont - Reynès

la coopérative tiers-lieux
leonor@tierslieux.net
06 52 38 28 25

Conseils pour parler en public

- Avoir envie de dire quelque chose
- Ne pas hésiter à dire qu'on a pas toutes les réponses,
- Inviter à participer, préciser les rôles à couvrir, les tâches à effectuer, les personnes à s'inscrire
- S'adresser au public, ne pas lire le support et tourner le dos aux personnes que vous avez invitées


Réunion collective

Mercredi 22 Mars à 18h à la salle multimédia de la Communauté de Communes

Rencontres et échanges autour du Club des Entreprises Sud Vienne et du projet d'espace de travail partagé à Couhé

Infos & inscriptions sur
couhe@tierslieux.net ou au 06 20 96 04 15

Rencontre organisée par la Communauté de Communes du Clusaren en Poitou

 **BOITE À OUTILS
NUMÉRIQUE**

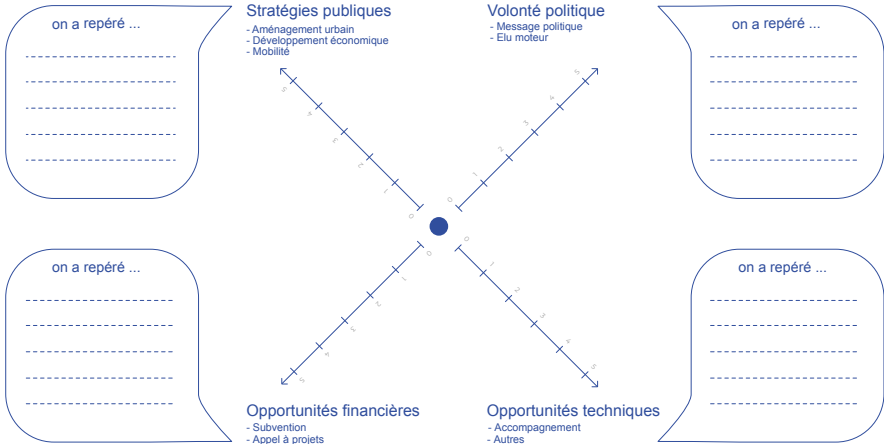
Qu'est-ce qu'un Tiers-lieu ?
de la Coopérative Tiers-Lieux
<https://bit.ly/2UJcT6a>



fiche outil : DESIGN DE SERVICES

OBJECTIF Déterminer les fonctions et les activités du tiers-lieu

Les dynamiques descendantes



FABLAB



WIFI PUBLIC



1^{ER} PASSAGE
GRATUIT



AFTERWORK



COURSES
COMMUNES



COPIEUR
COULEUR



HÉBERGEMENT
D'ENTREPRISES



MONNAIE LOCALE



RESTAURATION
RAPIDE



SALLE DE SPORT
À PROXIMITÉ



ESPACE
MÉDITATION



REPAIR CAFÉ



CASIER
PERSONNEL



CAFETIÈRE
COLLABORATIVE



ESPACE
COLLABORATIF



ESPACE
CRÉATIF



ESPACE GAMING



BAR



LAVERIE
PARTAGÉE



PROMENADE
À PROXIMITÉ



PARTAGE DE
REPAS



ESPACE
MAKER



ESPACE
DÉTENTE



ESPACE
MULTIMÉDIA



ESPACE
ARTISTIQUE



HABITAT
PARTAGE



JARDIN
PARTAGÉ



SALLE DE
VIDÉOCONFÉRENCE



CANTINE
PARTAGÉE





LE TEMPS DE VIVRE Aix-sur-Vienne

Le Temps de Vivre facilite la programmation par et pour ses adhérent.e.s (cf revue #1), accueille une Coopérative d'Activités et d'Emplois dans ses locaux et développe un incubateur Economie Sociale et Solidaire en coopération avec les partenaires territoriaux et les compétences identifiées en local.

Info'

letempsdevivre.co

D'abord un café-librairie...

Le livre est un excellent support à échanges, à partages, à débats : il y a toute la vie dans le livre ! Alors si nous y joignons un café, un thé ou un moment de pause, plus le sourire, l'écoute et la bienveillance des permanents, alors nous apprécions Le Temps de Vivre, et c'est le moment de refaire le monde.

Les objectifs : Au départ lieu support pour la redynamisation du centre ville par et pour les habitants, le Temps de Vivre, en 8 ans, n'a pas foncièrement modifié ses objectifs mais les a élargis à un territoire plus vaste, avec une structuration plus solide, un ancrage plus fort.

Les objectifs actuels sont toujours d'être un lieu de vie, de convivialité, et de fait Le Temps de Vivre est devenu un lieu pour l'expérimentation, les initiatives, un lieu d'innovation sociale et territoriale, avec une base citoyenne et participative toujours aussi forte.

La phase suivante et en cours de développement est la promotion, l'essaimage, la documentation voire la modélisation de ce type de lieu, sans jamais perdre la base, le lien social, l'humain d'abord.



LE CONSEIL de la Coopérative Tiers-Lieux



VEILLER AU VOCABULAIRE EMPLOYÉ DANS VOTRE COMMUNICATION AU GRAND PUBLIC, PAS DE JARGON, PAS DE MOT VALISE !

Dépassez les contraintes institutionnelles de l'association en s'affranchissant des instances de gouvernance existantes et en créant des espaces informels qui vont travailler en parallèle du fonctionnement statutaire. Principe de la porte ouverte.

5.

TISSER LES LIENS

« La Coopération n'est pas l'absence de conflits mais un moyen de le gérer. »

Deborah Tannen

Historiquement implanté, Familles Rurales est en lien avec des publics très différents. A l'initiative des Relais Familles, le mouvement a toujours cherché à réinventer sa façon d'intervenir en lien avec l'évolution de la famille. Connu et reconnu pour cette spécialisation familiale, les acteurs institutionnels et le champ entrepreneurial n'associent pas nécessairement la démarche tiers-lieu à Familles Rurales.

Objectifs

- Amener les parties prenantes locales à comprendre en quoi Familles Rurales ouvre son objet d'intervention
- Faire connaître votre nouveau positionnement
- Identifier les marges de manoeuvre avec l'existant et qualifier les liens avec vos partenaires

Modalités

- Rencontrer individuellement les acteurs économiques du territoire (ex : développement économique de la communauté de Communes, clubs d'entreprises, entreprises indépendantes...)
- Rechercher un appui juridique en fonction de la complexité des partenariats à mettre en place
- Initier avec l'appui de la collectivité et les principaux partenaires pressentis à l'image des diagnostics partagés une démarche de mobilisation locale

Fiche outil

- Le canevas relationnel pour montrer l'ancrage territorial



Exemple de tiers-lieu inspirant

Espace Numérique Sud Charente



fiche outil :

LE CANEVAS RELATIONNEL pour montrer l'ancrage territorial

Une image vaut mille mots

Créer la cartographie de ses partenariats et qualifier les liens qui les relient permet à l'ensemble des parties prenantes de savoir sur quoi ils agissent et le degré d'interdépendance. Véritable constellation, cette cartographie peut prendre des formes très créatives en fonction de si vous partez des domaines d'activités stratégiques, d'un tableau de bord ou d'une carte géographique. L'objectif de la cartographie des partenaires est à définir au préalable.

C'EST QUOI UNE PARTIE PRENANTE ?

Une partie prenante est un acteur, une entité concernée par le projet d'une organisation, et de manière plus générale par les activités d'une structure.

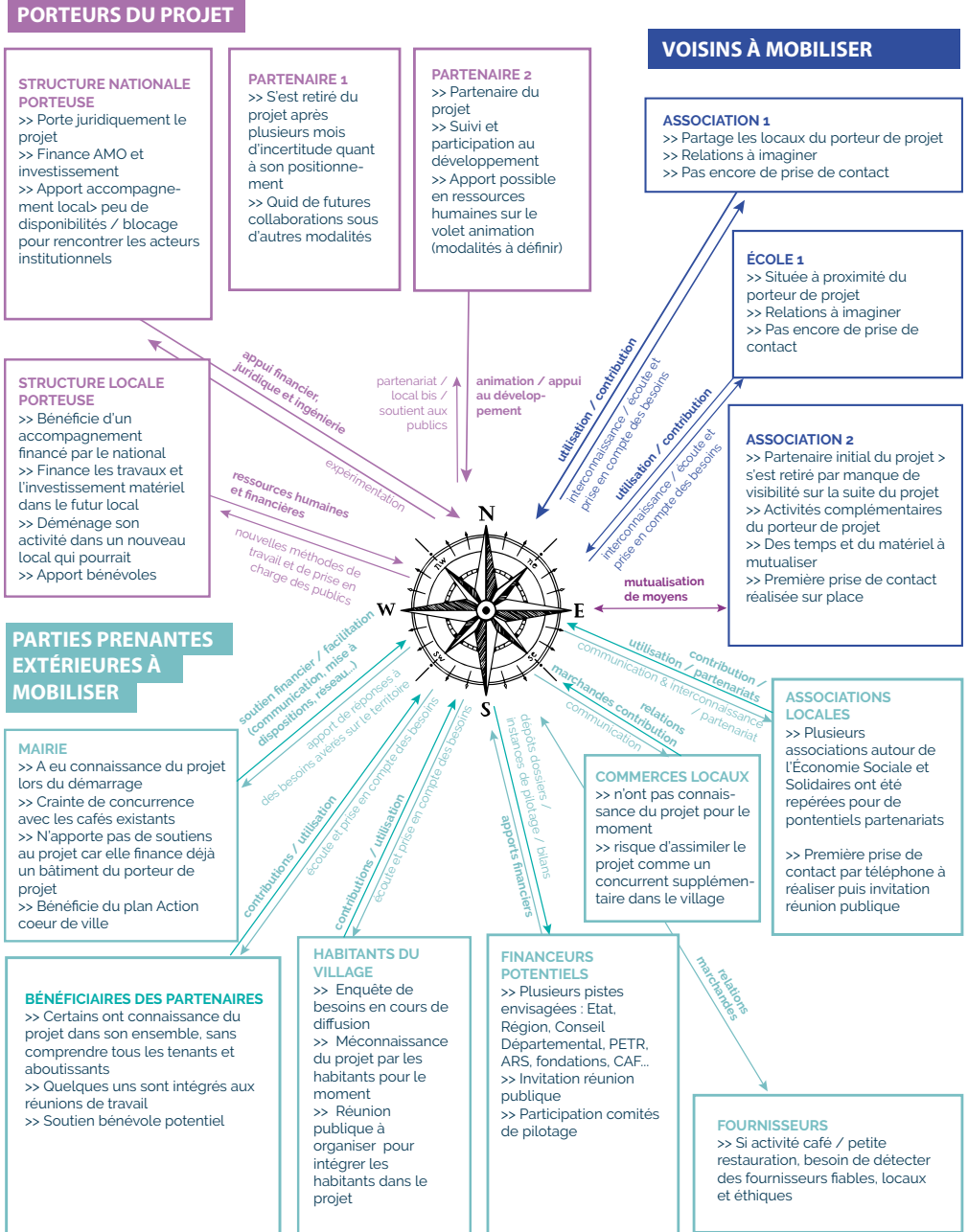
Une partie prenante est une partie intéressée par votre projet, de manière directe ou indirecte, car votre projet a une influence potentiellement positive ou négative sur elle, et vice versa.

Quelles sont les parties prenantes de votre projet ?

Votre projet génère des impacts d'ordres différents sur l'activité des diverses parties prenantes concernées en interne comme en externe : vos salariés, vos bénévoles, vos clients, vos fournisseurs, l'Etat et les collectivités, les investisseurs, les organisations ou associations, les habitants, les médias,...

CF Exemple : Canevas relationnel >>>

Exemple de canevas relationnel





TIERS-LIEU
INSPIRANT

ESPACE NUMÉRIQUE SUD CHARENTE

L'Espace Numérique Sud Charente (ENSC), association créée en 2008, a pour objet de développer des projets numériques, éducatifs, culturels, économiques et citoyens.

Elle joue un rôle de médiation, d'expertise et de conseil sur le numérique pour les structures qui le souhaitent. En 2016, l'ENSC a coordonné la mise en place d'espaces de coworking afin de développer une nouvelle forme de travail sur le territoire. Dans le cadre de la création d'un pôle d'excellence rurale au niveau du château de Barbezieux, la CDC des 4B a souhaité mettre en place une salle informatique, animée par l'ENSC. Afin de s'appuyer sur le tissu associatif local, une coopération entre 3 acteurs associatifs s'est constituée et a donné naissance au Pôle Numérique et Mobilité (PNM) de Barbezieux fin 2017. Coordonné par le centre socio-culturel du Barbezilien, le PNM accueille des animations Cyber, Fablab et Repair Café, des animations collectives de formation, des accompagnements individuels et toutes les animations thématiques ouvertes au grand public déployées par les associations locales.

En juin 2019, forte de son expérience au PNM du Château de Barbezieux, l'ENSC a décidé d'ouvrir deux nouveaux tiers-lieux : la Parenthèse dans la commune de Montmoreau et l'Annexe, dans les bâtiments de la MSAP de Villebois. Ce n'est qu'en 2019, qu'une facilitatrice a été recrutée pour prendre en charge l'animation et le développement de ces différents lieux.

Info'

sudcharentecoworking.com



LE CONSEIL de la Coopérative Tiers-Lieux



Identifier dans les familles que vous accueillez déjà les métiers exercés et les typologies de travailleurs qui pourraient être intéressés par le tiers-lieu

DÉSIGNER UN PILOTE DE LA DÉMARCHÉ LÉGITIME ET CONNU DES ACTEURS LOCAUX

6.

FÉDÉRER : S'ORGANISER et FONCTIONNER

« La démocratie est, en profondeur, l'organisation de la diversité. »

Edgar Morin

Une fois constitué, le collectif se met en mouvement. L'expérimentation est la règle, le droit à l'erreur est permis, l'itération encouragée. Les instances informelles doivent trouver une place légitime et disposer d'un pouvoir d'agir dans un périmètre défini en lien avec l'instance statutaire, juridiquement responsable.

Objectifs

- Répartition des rôles et des responsabilités
- Définition et mise en place des instances
- Clarification des procédures de décision, des modalités de fonctionnement et de communication
- Réflexion sur la place des utilisateurs dans les instances dirigeantes et opérationnelles

Modalités

- Réunions de travail des instances informelles et du conseil d'administration
- Ateliers de co-construction avec les utilisateurs

Fiche outil

- Schéma d'instances



Exemple de tiers-lieu inspirant

Coworking Pays Basque



fiche outil :

SCHÉMA D'INSTANCES

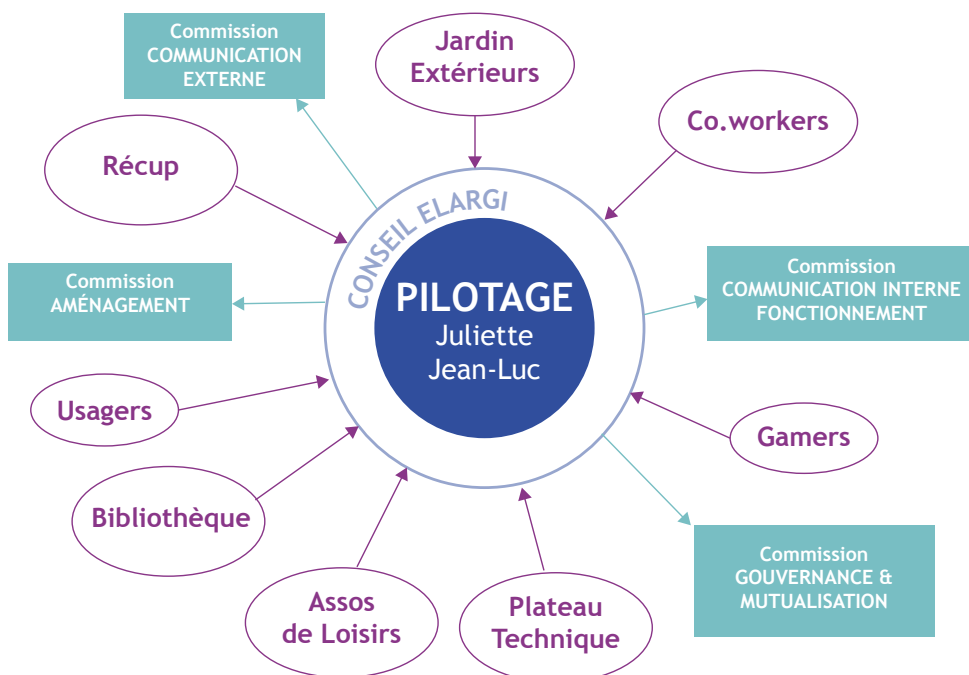
OBJECTIF

Illustrer avec le travail d'organisation des commissions

Le Sonneur à Saint-Pierre de Frugie

Les structures s'interrogent tous sur les souhaits des participants à participer à la gouvernance du Tiers Lieu. Comment peuvent s'articuler les prises de décisions au niveau des différentes activités du lieu, sachant qu'elles n'impliquent pas les mêmes personnes. Comment conserver un pilotage général avec suffisamment de recul sur les différentes activités pour une vision éclairée ? Comment enfin impliquer les utilisateurs dans une gestion la plus horizontale possible du lieu et une co-responsabilité ?

Les groupes de travail au Sonneur se sont assez naturellement et rapidement dirigés vers une gouvernance en cercles, avec un noyau central de pilotage et des assemblées régulières d'un conseil étendu. Chaque structure en fonction de la configuration de son projet est amenée à le penser de façon personnalisée. Donner les outils de communication et de partage des documents est également fondamental pour le fonctionnement de ces instances.





COWORKING PAYS BASQUE à Biarritz

100 adhérent.e.s et sans salarié depuis 10 ans !

Communauté de coworkers actifs, motivés et joyeux, l'association Coworking Pays Basque regroupe des indépendants, des créateurs d'entreprise et des télétravailleurs de tous horizons : programmation, architecture, graphisme, ergonomie, traduction, rédaction, événementiel...

Ensemble, ils partagent deux espaces de coworking à Biarritz et Bayonne : bureaux, salle de réunion, cuisine, coin détente... C'est un lieu de travail organisé autour de valeurs comme la convivialité, la simplicité et le respect de l'autre.

La sociocratie est le mode de gouvernance partagée choisie par Coworking Pays Basque qui lui a permis de fonctionner efficacement selon un mode auto-organisé caractérisé par des prises de décision distribuées sur l'ensemble de la structure. Issu des théories systémiques et date de 1970, la sociocratie s'appuie sur la liberté et la co-responsabilisation des acteurs.

Info'

coworking-pb.com



LE CONSEIL de la Coopérative Tiers-Lieux



**EXPÉRIMENTEZ, CRÉEZ DES INSTANCES NON STATUTAIRES
POUR VOIR CE QUI FONCTIONNE SUR LE TERRAIN.
À CHAQUE PROJET, SON ORGANISATION !**

7.

SE DONNER UN CAP COMMUN

« Ni privés ni publics, les communs offrent une réponse à des problèmes de dépossession et d'exclusion. Ils remettent en question le paradigme de la propriété individuelle exclusive. Privilégiant l'usage des ressources sur leur détention, ils développent des processus collectifs (commoning) dont une communauté se dote pour gérer des ressources sur lesquelles elle revendique des droits. Les communs favorisent la création de richesse par la mise en commun de ressources intellectuelles, sociales, matérielles et environnementales... »

Laure Waridel, La pertinence des « communs », Le Devoir, 20 septembre 2018

Vous êtes à la réécriture du projet, c'est l'heure de réviser votre cadre de référence. La démarche tiers-lieu peut faire évoluer en profondeur votre projet associatif (services, gouvernance...) ou lui donner une autre ambition (coopérations territoriales, lieu symbolique...). Vous devez être au clair sur les composantes de votre projet et ce que vous proposerez demain.

Objectifs

- Définir les composantes du projet
- Identifier les leviers de l'engagement et de la participation
- Préciser les offres de services

Modalités

- Réunions participatives
- Documentation des propositions
- Analyse partagée des besoins, restitution et synthèse
- Construction et test de l'offre

Fiches outils

- World café autour des composantes du projet / cadre de référence
- Définir votre projet social dans la démarche tiers-lieu



Exemple de tiers-lieu inspirant

Le Village de la Vergne



fiche outil :

UN WORLD CAFÉ AUTOUR DES COMPOSANTES DU PROJET

OBJECTIF Écouter et partager les attentes et les peurs par rapport au projet. Se situer personnellement dans le projet. Prendre conscience des enjeux collectifs, détecter les valeurs communes.

Le « **World Café** » est une invitation à dialoguer et à explorer les questions clés qui rassemblent. Au cours de l'atelier, **ces conversations vont s'enrichir les unes des autres et construire des lignes, permettant de faire émerger des tendances, de nouvelles idées ou de nouvelles compréhensions.** Elles nous permettent **d'engager le groupe vers l'avenir.**

Déroulé

Habituellement, **trois ou quatre questions successives sont posées, en fonction du nombre de personnes présentes qui génèrent trois à quatre conversations d'une durée de vingt à trente minutes chacune.**

Chaque participant tourne de table en table et alimente les apports de la table précédente.

- 1 La première installation à la table est large et permet une grande **divergence de réflexions**
- 2 La seconde installation est plus focalisée et permet un **début de convergence**
- 3 La troisième installation permet de **récolter les idées qui vont servir à centrer le groupe sur les actions à mener**
- 4 La quatrième installation, si c'est le cas, peut synthétiser et restituer à l'ensemble du groupe

Process

- Se répartir en 4 groupes.
- Chaque groupe passe 5 à 10 mn par table/question.
- On inscrit la question au centre de la feuille et les réponses tout autour.

On garde un espace pour les « mots-clés ». Un animateur par table.

- Une fois que chaque groupe est passé à chaque table on affiche les feuilles pour une restitution à l'ensemble du groupe.
- La phase de restitution permet de générer les « Mots-clés ».

Si moins de 15 participants : constituer 2 groupes et traiter 2 questions par table

Consignes

- Partir de soi, de son vécu pour répondre aux questions posées (utiliser le « Je » / bannir de « on ») mais respecter l'anonymat sur la feuille.
- S'il y a des réponses contradictoires, ce n'est pas grave : cela permet de détecter des éléments de friction, à approfondir ultérieurement.
- S'il y a des doublons, on souligne la réponse : détection d'éléments communs.

Utilisation ultérieure

La synthèse des ateliers permet de rédiger les composantes du projet (sa vocation, ses finalités, ses valeurs, son éthique, ses ambitions), amorcer la rédaction d'une charte.

LES COMPOSANTES DU PROJET



1 VOCATION

Ce que nous voulons faire coeur de métier



2 FINALITÉ

Pourquoi nous voulons travailler ensemble
But de notre effort collectif





5 AMBITIONS ET AUTOCONTRAINTES

Jusqu'où nous voulons aller, ce que nous ne voulons pas



3 VALEURS

Sur quoi nous voulons être reconnus comme exemplaires

4 ÉTHIQUE

Règles du jeu (mise en oeuvre des nos valeurs)



fiche outil :

DÉFINIR VOTRE PROJET SOCIAL DANS LA DÉMARCHE TIERS-LIEU

OBJECTIFS Améliorer le service aux personnes
Comment passer du « pouvoir bénéficiaire » au « pouvoir d'agir » ?

ATELIER INDIVIDUATION

Décrire en quelques mots le(s) bénéficiaire(s). Quelles sont leurs besoins / problématiques ?

TRANSFORMATION
D'UN ÉTAT

(A)



VERS
UN ÉTAT

(B)

* Résultats attendus / méthodes et mesures

LES CARACTÉRISTIQUES DU CHANGEMENT



Mon projet vise à transformer quoi en quoi ?



Quelles ressources mobilisées pour permettre la transformation ?



Quelles sont les règles du jeu ? C'est le comment on procède ? Comment et à quel moment évaluer les résultats ?



Quels sont les résultats attendus ? Comment mesurer les résultats ? Quels sont les indicateurs ?

Contexte de mise en œuvre

Au démarrage, le projet pour le développement des individus doit guider l'action / la solution collective. C'est aux porteurs de projets d'identifier ce qu'ils ont envie d'apporter aux personnes accueillies dans le tiers-lieu et comment s'opère leur transformation personnelle.

Transformation

L'individuation ou la transformation de l'individu est un des piliers des tiers-lieux. Comment s'illustre-t-il dans les tiers-lieux ? *Se poser les questions suivantes en groupe* : Qu'est-ce que l'on souhaite pour le « bénéficiaire » ? À quelles problématiques veut-on répondre ? Quelles transformations veut-on produire chez lui avec notre projet ? Quels sont les endroits où ils ont été écoutés ?

Points de vigilance

- **Identifier la problématique du bénéficiaire** (ne pas confondre avec ses intérêts propres en tant que porteur de projet, ni avec ceux du lieu)
- **Se mettre à la place du bénéficiaire**
- **Décider avec les personnes jusqu'où elles veulent être accompagnées** dans leur transformation / fixer un contrat moral : on s'engage mutuellement à...

TIERS-LIEU
INSPIRANT

LE VILLAGE DE LA VERGNE

à La Roche-sur-Yon

Le Village de la Vergne est né en 2016 mais son histoire remonte bien avant cette date.

Durant de longues années, la Ferme de La Vergne Babouin a joué un rôle actif et constructif pour l'accompagnement, le soin et la réinsertion d'un public fragilisé. Mais à l'été 2015, la ferme cesse son activité.

Attaché à ce lieu et à ce qu'il représente localement, un collectif rassemblant des citoyens et des associations locales s'est immédiatement constitué pour proposer un projet de reprise du lieu en respectant son histoire. Orienté Économie Sociale et Solidaire, les 250 habitants et les associations ont racheté les bâtiments et les terres dans le cadre d'une Société Coopérative d'Intérêt Collectif pour permettre de faire revivre le site. Maraîchers, éleveurs, artisans, structures de l'éducation populaire et bien d'autres partagent aujourd'hui leur quotidien.

Animation, épicerie bio, coworking, ateliers, et terres sont aujourd'hui exploités par la SCIC pour faire revivre le Village de La Vergne près de La Roche sur Yon.

Info'

sciclavergne.com



LE CONSEIL

de la Coopérative Tiers-Lieux



VÉRIFIER QUE LE NIVEAU D'AMBITION EST BIEN PARTAGÉ.

Les personnes sont souvent d'accord sur le fond et les valeurs.

Les points de discussion doivent se faire sur le comment mettre les valeurs en action.

C'est davantage une question éthique sur les façons de faire et de procéder.

Ce qui prime dans les tiers-lieux, c'est la doocratie, celui qui fait décide !

Pensez à mettre en place un cercle en capacité d'arbitrer ce qui est réalisable, souhaitable, faisable.

8.

HÉBERGER LE PROJET

« Le tiers-lieu n'est pas un lieu extravagant se mettant en avant. Il n'est ni snob, ni prétentieux. Il est avant tout là pour être chaleureux et accepter des personnes de toutes les conditions. »

Ray Oldenburg

Une fois le projet défini, il s'agit de tester et mettre en oeuvre les premières activités.

Un ou des espaces deviennent alors nécessaires pour donner vie au projet. Selon le contexte et vos besoins, vous allez faire avec l'existant et/ou aménager dans de nouveaux locaux et/ou mutualiser les espaces avec d'autres structures.

En fonction, vous pourriez être susceptible d'engager un projet immobilier (rénovation, réhabilitation, construction).

Objectifs

- Définir les besoins du projet en termes d'espaces et dans le temps (phasage des activités et des espaces nécessaires)
- Trouver un espace accessible et adapté aux besoins du projet
- Définir les conditions d'accès au lieu (mise à disposition gracieuse, loyer progressif...)
- Lancer la dynamique et les premières activités susceptibles de mobiliser les habitant.e.s

Modalités

- Recenser les espaces sous-utilisés ou vacants dans le périmètre d'implantation du projet en lien avec les collectivités, des acteurs publics (exemple : bibliothèque municipale) et privés (exemple : locaux d'autres associations)
- Réaliser un cahier des charges technique à partir de l'inventaire des besoins
- Réaliser une étude foncière et architecturale en fonction du projet immobilier
- Chantiers participatifs pour (ré)aménager l'espace

Fiche outil

- Programmation des espaces en fonction des usages



Exemple de tiers-lieu inspirant

La Fabrik par Les Fabrigands



fiche outil :

PROGRAMMATION DES ESPACES EN FONCTION DES USAGES

OBJECTIFS Définir les espaces en fonction des usages pressentis tout en maintenant l'aspect multi-fonctions du projet.

Déroulé

- ① Déterminer les points forts et faibles de votre bâtiment
- ② Déterminer les besoins en espaces avec vos utilisateurs et anticiper les conflits d'usages
- ③ Croiser avec les usages habituels si le lieu est préexistant et identifier les conflits d'usages possibles. Travailler avec une maîtrise d'usage pour qu'une interprétation sur plan ou maquette puisse se faire.
- ④ Vérifier les risques assurantiels et les mesures de sécurité et d'accessibilité avec vos partenaires.

Exemple d'analyse

Analyse des points forts du projet

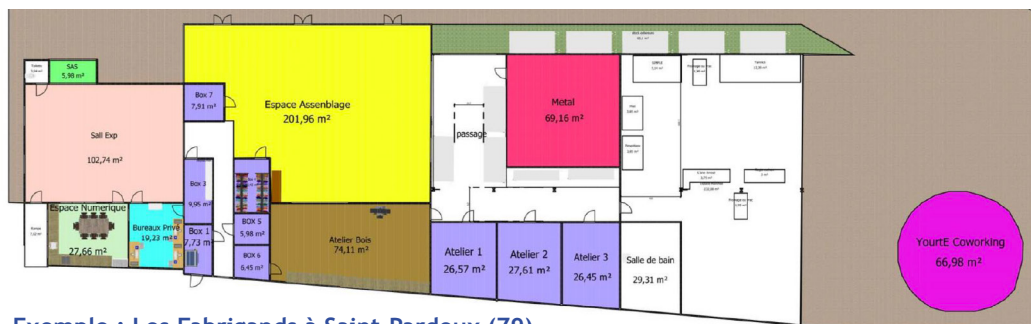
- Adaptation aux volumes disponibles
- Projet de plain pied
- Grands volumes non segmentés
- Circulation entre les volumes facilitée
- Bonne séquence d'usages
- Logique de mutualisations complémentaires

Analyse des points faibles du projet

- Problème assurantiel lié à la juxtaposition des ateliers partagés bois et métal
- Pas d'ateliers « fixes » loués à l'année
- Problème de sécurisation des accès aux volumes de stockage
- Consommation d'espaces mieux valorisables par du stockage de matériel pouvant être installé hors du bâtiment
- Quelle intégration de l'espace numérique ?

Solutions apportées

- Tous les usages sont conservés et augmentés avec l'optimisation des surfaces
- Séparation physique et éloignement entre les ateliers métal et bois avec espace montage plus vaste et polyvalent
- Maintien du volume de stockage initial louable augmenté par une mezzanine industrielle de 50 m²
- Intégration de 3 ateliers fixes supplémentaires
- Evacuation vers des espaces couverts extérieurs de certains matériels
- Installation d'un espace numérique bien défini et amélioration du coworking/espace de convivialité dans une yourte de 66 m²



Exemple : Les Fabrigands à Saint-Pardoux (79)



LA FABRIK Saint-Pardoux-Soutiers

Le projet de La FabriK consiste à transformer un ancien bâtiment industriel et le terrain attenant en un lieu de vie économique, sociale et culturelle, dans la commune de Saint-Pardoux-Soutiers.

L'association pour ambition de créer un lieu fédérateur et convivial inscrit sur son territoire autour d'espaces d'échanges, de productions et de rencontres en soulignant les aspects culturels, intergénérationnels et pluridisciplinaires.

Info'

<https://www.facebook.com/pg/lesfabrigands/>

LA FABRIK



LE CONSEIL

de la Coopérative Tiers-Lieux



SI LE PROJET IMMOBILIER EST TRÈS IMPORTANT, préférez pendant la phase de travaux partir sur les routes et tester vos activités ou poser vos valises dans un lieu de préfiguration / temporaire.

SI LE LIEU EST IDENTIFIÉ TRÈS TÔT DANS LA DÉMARCHE, vérifier l'adéquation avec le besoin du projet pour ne pas vous retrouver à proposer des bureaux à des artisans.

Pour trouver le lieu idéal, rien de mieux que de faire des visites collectives avec vos futurs utilisateurs. Parce que les usages sont variés et que votre enveloppe financière est limitée pensez à la modularité des espaces.

9.

CRÉER DE LA VALEUR

« Dans le domaine de la création, la pauvreté des moyens engendre toujours la richesse du résultat. »

Philippe Geluck

Les ressources des tiers-lieux sont multiples. Les ressources financières proviennent majoritairement de la vente de services : les locations de postes individuels de travail, de bureaux fermés, de salles de réunion, de machines-outils, ainsi que les adhésions et cotisations, la vente de boissons ou la restauration, etc. Les contributions bénévoles sont nombreuses et méritent d'être valorisées : elles peuvent porter aussi bien sur la gestion quotidienne que sur la mise en œuvre d'un programme d'animation ou de formation de pair à pair. Enfin l'aide des collectivités pèse dans la balance pour de nombreux tiers-lieux à l'amorçage et aux projets d'intérêt général. Au-delà des ressources classiques (prestations de services, bénévolat, subventions...), les alliances avec d'autres acteurs peuvent être des leviers très puissants pour équilibrer les modèles socio-économiques.

Objectifs

- Définir un modèle socio-économique durable
- Valoriser toutes les formes de contributions
- Engager des alliances avec d'autres acteurs

Modalités

- **Du point de vue financier** : construction et suivi budgétaires
- **Du point de vue des ressources humaines** : valorisation et montée en compétences des acteurs
- **Du point de vue des financeurs** : veille et dialogue avec les financeurs
- **Du point de vue territorial** : identification de ressources clés et coproduction d'offres de solutions

Fiches outils

- Analyser sa situation, son modèle socio-économique et le mettre en débat
- Définir une ambition réaliste pour l'évolution du modèle économique et identifier les leviers
- Décider d'une trajectoire permettant d'atteindre le modèle cible

Exemple de tiers-lieu inspirant

Café de l'espace





fiche outil :

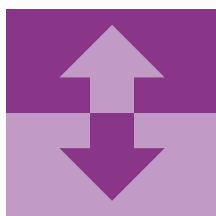
ANALYSER SA SITUATION, SON MODÈLE SOCIO-ÉCONOMIQUE et le mettre en débat

PROBLÉMATIQUES Comment est structuré mon modèle socio-économique ? Quelles sont les forces et les faiblesses ?



Intégré

Il s'agit d'une activité économique fondue dans le projet social. Le cas d'une entreprise d'insertion par l'activité économique, qui donne un emploi à des personnes en situation de fragilité, grâce à une activité économique classique.



Redistributif

Il s'agit de la participation du bénéficiaire au prix de l'action en fonction de ses moyens, et de la compensation de la perte occasionnée par d'autres moyens. Le cas de l'épicerie solidaire qui permet aux personnes en situation de précarité d'accéder à des biens de consommation courante à moindre coût, une association tourisme social qui pratique des prix en fonction du quotient familial.



Complémentaire

Il s'agit d'une activité économique au service de l'action. Le cas d'une association de consommateurs qui a pour mission de dénoncer les pratiques abusives d'entreprises industrielles mais aussi d'informer, de conseiller et de défendre les consommateurs. Ses ressources reposent sur les cotisations des membres mais aussi des revenus issues des publications. L'activité est marchande et au service de son projet social.



Accessoire

Il s'agit d'une activité lucrative accessoire, ce type d'activité est très souvent dissocié de l'activité principale d'utilité sociale. Le cas d'une association d'éducation à l'environnement, qui réalise en complément des études environnementales pour le compte d'une collectivité.

Schémas issus de l'ouvrage « Entreprises sociales et solidaires. Le modèle économique d'utilité sociale » réalisé par CR DLA Financement, France Active, RTES



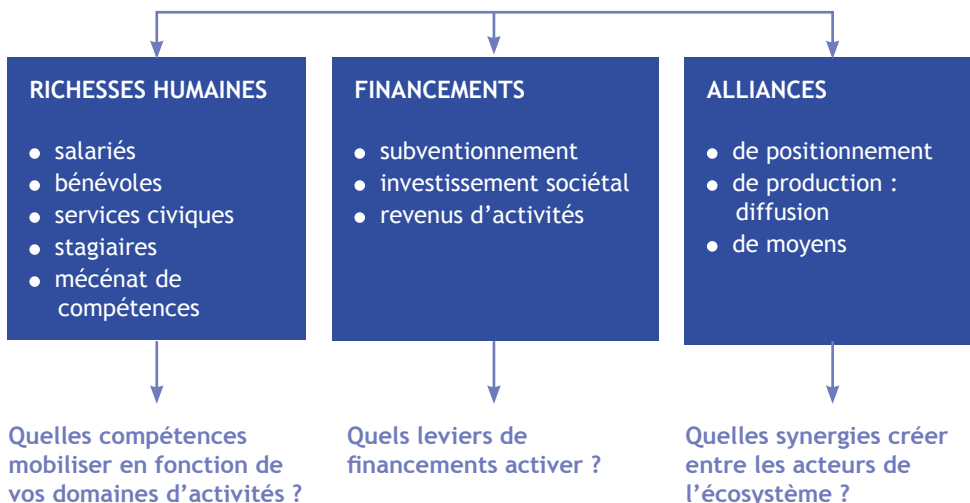
fiche outil :

DÉFINIR UNE AMBITION RÉALISTE pour l'évolution du modèle économique et identifier les leviers

PROBLÉMATIQUES Quels sont les scénarios possibles d'évolution de mon modèle en lien avec la vision stratégique à 3-5 ans des missions ? Quelle est l'ambition à terme ?

Les 3 leviers des modèles socio-économiques associatifs

Modèle socio-économique





fiche outil :

DÉCIDER D'UNE TRAJECTOIRE permettant d'atteindre le modèle cible

PROBLÉMATIQUES

Quels actions et moyens mettre en oeuvre pour passer progressivement du modèle économique actuel au modèle futur souhaité ?

Les modèles socio-économiques d'intérêt général et d'utilité sociale

①

Qui apporte les ressources ?

Les membres

Les acteurs publics

Les acteurs privés

②

Avec quels objectifs ?

En contrepartie d'un service

Sans contrepartie d'un service

Cotisation « abonnement »

Cotisation militante

DSP / commande publique

Subventions

Prestation de service / participation des usagers

Dons (personnes)
Mécénat (organisations)

Modèles d'opérateur d'UTILITÉ SOCIÉTALE

Modèles d'opérateur d'INTÉRÊT GÉNÉRAL



CAFÉ DE L'ESPACE à Flayat

Le café de l'espace à Flayat (23) pour la reprise du café par des bénévoles.

Ils ont su développer un espace de vie sociale et des services de proximité à l'instar du point Poste qui a suscité des débats et finalement permis de consolider le modèle socio-économique. Lieu de convivialité et de partage, le Café de l'Espace propose entre autres, concerts, rencontres, soirées et surtout de belles fêtes !

Info'

<https://www.facebook.com/pg/Cafe.de.lEspace/>



LE CONSEIL de la Coopérative Tiers-Lieux



Privilégiez une construction et un suivi budgétaires analytiques pour retrouver vos petits parmi les divers projets qui dynamisent le tiers-lieu. Anticipez sur 3 à 5 ans et préférez une montée en charge progressive et une dégressivité des financements publics. **Ne sous-estimez pas la ressource bénévole nécessaire à la réussite d'un tiers-lieu et ceci tout au long du projet.** Il y a sans cesse de nouvelles idées, de nouveaux terrains à défricher !

Au-delà du dialogue technique, vos financeurs aiment être tenus au courant de l'évolution du projet. Une table ronde annuelle pour rendre compte de l'état d'avancement et des besoins peut être bienvenue. Enfin n'hésitez pas à leur communiquer une newsletter, le rapport d'activité sans oublier de les inviter lors d'événements clés de la vie du tiers-lieu (exemple : inauguration, assemblée générale...).

10.

ANIMER

« Un tiers-lieu ne se définit pas parce qu'on en dit mais par ce que l'on en fait. »

Proverbe de concierge

La remise des clés est pour bientôt, c'est le moment d'élaborer un programme des activités rêvées et sûrement très attendues. Selon le type d'activités, il s'agit d'évaluer les ressources humaines nécessaires afin de les mobiliser en conséquence. Au quotidien, le tiers-lieu doit être accessible ce qui passe notamment par une ouverture large et flexible rendue possible par le recours à des ressources humaines salariées, professionnelles-amateurs et bénévoles, sans écarter l'accès en autonomie pour certains utilisateurs. L'ambiance dans un tiers-lieu se doit d'être joyeuse, les discussions se réalisant toujours dans le respect l'un de l'autre, sur un ton amical invitant le nouveau venu à participer. Il s'agit du coeur de métier du facilitateur !

Objectifs

- Détecter les membres qui souhaitent proposer des animations
- Créer les conditions de réalisation des animations
- Planifier la programmation
- Communiquer les animations à venir : informer et valoriser
- Encourager de nouveaux membres à proposer des activités

Modalités

- Accueil convivial, temps communs pour générer de l'informel (pause café / thé, repas mensuel, afterwork...)
- Rendez-vous de préparation de l'animation, évaluation de la maturité du projet et de l'autonomie de la personne
- Création d'une commission dédiée à l'animation et à la vie du tiers-lieu
- Elaboration d'outils de communication externe (site web, réseau social, newsletter...), interne (plateforme numérique de travail, chat...)

Fiches outils

- Formulaire animations
- Schéma du facilitateur



Exemple de tiers-lieu inspirant

Le cercle dou péis



fiche outil :

FORMULAIRE ANIMATIONS

OBJECTIF Accompagner et faciliter la réalisation d'activités

Le mot d'une facilitatrice

« Selon l'individu, l'activité proposée et son impact sur le tiers-lieu, l'accompagnement d'un.e facilitateur.rice sera déterminant. Si certains sont autonomes pour mettre en oeuvre une activité, d'autres ont besoin d'être guidés pas à pas. Ce formulaire de propositions d'activité est conçu pour faciliter la réalisation d'activité à l'initiative de chacun.e. »

Propos introductif

Vous avez une idée pour le NOM du tiers-lieu ?

Le **NOM du tiers-lieu** ouvre un appel à contribution tout au long de l'année !

Merci de bien vouloir décrire votre proposition le plus précisément possible dans le formulaire ci-dessous.

AU MINIMUM UN MOIS AVANT LA DATE SOUHAITÉE DE VOTRE PROPOSITION

Critères :

- -----
- -----

Les propositions seront étudiées au fur et à mesure de leur arrivée.

Le.a facilitateur.rice reviendra vers vous le plus rapidement possible pour vous confirmer les possibilités d'ajout de votre proposition dans l'agenda.

L'envoi de la candidature s'effectue uniquement par ce formulaire auprès de le.a facilitateur.rice du **NOM du tiers-lieu**.

Pour toutes questions administratives ou techniques, s'adresser au **NOM du tiers-lieu** et adresse mail.

À bientôt !

FORMAT

atelier participatif /
pause déj / afterwork /
projection / exposition /
autre...

PROPOSITION

TITRE

• **Description détaillée de votre proposition** : Merci de fournir un descriptif bien détaillé d'au moins 10 lignes - nature de votre proposition, déroulé exact, intervenant.e.s / interventions etc.

• **Objectifs de votre proposition**

• **Espace de réalisation** : Courte description du tiers-lieu et ses espaces, si existant renvoie vers un plan.

• **Date et heure** : Si votre proposition est limitée dans le temps, inscrivez la date de début de l'activité. *Selon la typologie des espaces, des conseils pratiques peuvent être stipulés tels que « Notez qu'afin de ne pas déranger les coworkers, il est conseillé de proposer des activités soit tôt le matin, soit entre 12h et 14h, soit à partir de 18h ».

• **Durée** : *Selon le fonctionnement du lieu, des conseils pratiques peuvent être stipulés tels que « Principes : les petits déjeuners sont rangés à 10h00, les pauses déj ont lieu entre 12h et 14h et les afterwork se terminent à 22h au plus tard (voisinage etc) ».

• **Type d'événement** : privé / public

• **Nombre de personnes attendues** : Combien de personnes seront présentes le jour de votre proposition au NOM du tiers-lieu ? NB : le tiers-lieu ne peut recevoir plus de XX personnes en même temps. / jusqu'à 10 / jusqu'à 20 / jusqu'à [...].

• **Coût pour les participant.e.s** : gratuit / payant

COMMUNICATION

Présentation de la proposition : Ce texte sera repris comme tel et diffusé sur tous nos canaux de communication en amont de votre proposition

Lien : Si votre proposition a son site / page / Facebook... (ajoutez http://)

Illustration de votre proposition (Entrez ici l'URL de votre illustration / bannière ou logo de votre proposition, si disponible (à partir de votre site web, de votre événement FB ou autre ou Dropbox...)).

Communiquer sur les réseaux sociaux / meetup etc. ? : Je n'ai pas prévu de créer une page événement sur un réseau social / Je ne souhaite pas qu'il y ait une publication de ma proposition sur les réseaux sociaux. / J'ai prévu de créer une page événement sur un réseau social, j'en communiquerai l'adresse...

Merci de noter ici toute information qu'il vous semble important de nous transmettre.

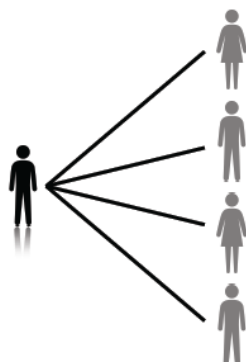


fiche outil :

LA PLACE DU FACILITATEUR

OBJECTIF trouver sa place en tant que facilitateur

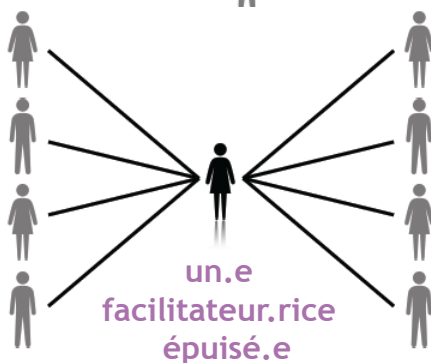
un.e facilitateur.rice



des personnes
(individus et collectifs)

MAUVAISE PRATIQUE

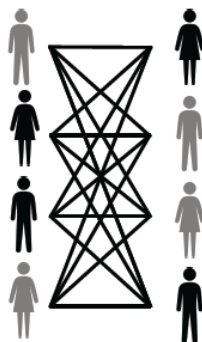
un facilitateur.rice qui répond à tous les besoins



un.e facilitateur.rice épuisé.e

BONNE PRATIQUE

un facilitateur.rice qui sait animer et gérer le collectif en transmettant les responsabilités





TIERS-LIEU INSPIRANT

LE CERCLE DOU PÉIS à Pompéjac

Le cercle dou péis pour l'accueil, la formation et l'autonomisation des membres sur la gestion du café associatif.

Le Cercle est à la croisée entre un lieu de travail, de services, de rencontres, et de réflexion.

Il mixe 3 domaines d'action :

- des espaces de travail partagés et collaboratifs : bureaux, salle de réunion/formation, et une cuisine professionnelle,
- un espace Café Associatif culturel et citoyen : Cercle de Gascogne, bibliothèque, débats, lectures, concerts, Kféministes...
- un multiservices rural de proximité : dépôt-vente pains-légumes, vitrine artisanale, groupement d'achat, mutualisation d'outils...

Info'

cercle-pompejac.org



LE CONSEIL de la Coopérative Tiers-Lieux



Au lancement, proposer des activités régulières (rituels) pour constituer et fidéliser le collectif autour de moments de convivialité et d'échange.

FACILITEZ, NE FAITES PAS À LA PLACE ! LE FACILITATEUR EST UN CHEF D'ORCHESTRE.



Chapitre 3.

Mieux appréhender les besoins

En recherchant les profils utilisateurs de
votre tiers-lieu

1. Les occupés, les consommateurs _____
2. Les engagés, les entrepreneurs _____
3. Les oubliés, les invisibles _____
4. Les passagers, les nomades _____

Mode d'emploi

Les 12 fiches d'utilisateurs possibles de votre tiers-lieu rural, regroupés en quatre grandes familles

- **LES OCCUPÉS, les consommateurs**
(3 fiches)
- **LES ENGAGÉS, les entrepreneurs**
(4 fiches)
- **LES OUBLIÉS, les invisibles**
(4 fiches)
- **LES PASSAGERS, les nomades**
(une fiche générique)

Chaque personne mérite une attention particulière car le principe est de placer l'utilisateur au cœur du projet de tiers-lieu. L'outil permettra de construire progressivement l'offre d'activité du tiers-lieu à partir des besoins identifiés, des attentes exprimées, des envies partagées et des ressources apportées par les utilisateurs.

Dans chaque famille, plusieurs portraits vous seront présentés :

FICHE « PROFIL UTILISATEUR »

D'un côté, le profil et la personnalité de l'utilisateur seront détaillés pour appréhender ses besoins, ses aspirations, son mode de vie, ses capacités...

FICHE « PARCOURS UTILISATEUR »

De l'autre, son parcours possible au sein du tiers-lieu y sera expliqué avec la question centrale « Comment transforme-t-on des habitants du territoire en acteurs et ambassadeurs du tiers-lieu ? » en décrivant chaque étape de la manière suivante :

● **ACQUISITION**

Comment le faire venir ? Par quels moyens, par quels canaux le toucher ? Comment faire connaître le lieu ? Comment attirer des visiteurs ?

● **ACTIVATION**

Comment transformer un visiteur (premier contact) en prospect, puis usager ? Comment identifier ses besoins pour lui proposer des solutions ?

● **RELAIS/RECOMMANDATION**

Comment l'utilisateur devient-il à son tour un ambassadeur, un promoteur, un vecteur de communication du tiers-lieu ?

● **FIDÉLISATION**

Comment le retenir, l'ancrer durablement dans la vie et l'activité du lieu ?

● **RESSOURCE/REVENU**

Comment l'utilisateur peut-il devenir lui-même une ressource pour le lieu (compétence, savoir-faire, savoir-être, disponibilité...) et une source éventuelle de revenus ?

PROFIL UTILISATEUR

Nom : Laurent

Age : 40 ans

Activité : Communication

Situation perso : Divorcé, 2 enfants

Lieu d'habitation : Bourg rural (2000 habitants)



Préoccupations

(problèmes, attentes, besoins)

Contacts - Rencontres -Partages
Activités avec ses enfants
Valorisation de ses compétences
professionnelles
Echanges professionnels
Sentiment d'isolement

Ressources

(atouts, capacités)

Compétences professionnelles
Ecoute - Empathie
Ouvert - Généreux - Accueillant

Valeurs - Aspirations

(croyances, modèles...)

Famille - Solidarité
Importance du travail

Mode de vie

Mode de consommation

(habitudes, comportements)

Peu de temps libre aujourd'hui
Possibilité de travail à distance
Cuisine rapide pour ses enfants
Mange bio
Sorties encadrées
Activités sportives



Leviers - Freins

Argent



Temps



Technologies



PARCOURS UTILISATEUR

Occupé



Laurent, 40 ans / Métier communication
Divorcé, 2 enfants

ACQUISITION

- Ecole de ses enfants
- Médias classiques (journaux, affiches, tracts)
- Internet / Réseaux sociaux (facebook, twitter)
- Manifestations sportives et culturelles
- Forum des associations

ACTIVATION

- Invitation soirée conviviale diffusion de match
- Activités parents-enfants culturelles ou sportives
- Exposition sur le thème du sport
- Visite de l'espace de coworking

FIDELISATION

- Programme de soirées animées
- Programme d'activités parents-enfants
- Vente de billets d'événements sportifs à tarif réduit
- Abonnement à l'espace de coworking

RESSOURCE/REVENU

- Soirées et activités payantes
- Commission sur la vente de billets
- Location de l'espace de coworking
- Réciprocité : réalisation d'outils de communication, formations, organisation d'animations sportives ...

RELAIS/RECOMMANDATION

- Réseaux sociaux
- Réseaux professionnels

PROFIL UTILISATEUR

Nom : Marie

Age : 36 ans

Activité : assistante dentaire

Situation perso : Mère active, 2 enfants, en couple

Lieu d'habitation : Bourg rural (1500 habitants)



Préoccupations

(problèmes, attentes, besoins)

Peur du changement

Installée dans une routine confortable

Ressources

(atouts, capacités)

Réseaux sociaux

Cercles d'amis

Famille

Mode de vie

Mode de consommation

(habitudes, comportements)

Mobile pour elle-même

et les activités de ses enfants

Fréquente les zones commerciales
des villes proches

A la mode en cherchant les bons
plans (promotions)

On la retrouve à la sortie de l'école

Fait partie d'un club de sports



Valeurs - Aspirations

(croyances, modèles...)

Priorité à la vie familiale
et domestique

Travail secondaire

Leviers - Freins

Argent



Temps



Technologies



PARCOURS UTILISATEUR



Marie, 36 ans / Métier assistante dentaire
En couple, 2 enfants

ACQUISITION

- Bouche à oreille
- Internet / Réseaux sociaux (Instagram, groupes whatsapp, groupes privés facebook)
- Radios locales
- Presse locale

ACTIVATION

- Lieu labellisé et référencé
- Avis client sur sites internet
- Journées Portes Ouvertes
- Recommandations et parrainage
- Boutique éphémère

FIDELISATION

- Carte de fidélité
- Offres d'achats groupés
- Programme d'événements et de ventes saisonnières

RESSOURCE/REVENU

- Commissions sur achats groupés et ventes
- Relais point de vente d'enseignes commerciales
- Relais colis

RELAIS/RECOMMANDATION

- Bouche à oreille
- Réseaux de parents
- Réseaux sociaux
- Publicité sur son lieu de travail

PROFIL UTILISATEUR

Nom : Jack

Age : 65 ans

Activité : retraité de l'industrie

Situation perso : Marié, grand-père, 3 enfants

Lieu d'habitation : Village (500 habitants) depuis sa retraite



Préoccupations

(problèmes, attentes, besoins)

En recherche d'un espace pour une pratique en informatique
Sentiment de perte d'autonomie lié à Internet
Défaut de maîtrise d'une partie de sa vie
Attaché à sa tranquillité
Tensions avec certains jeunes

Ressources

(atouts, capacités)

Personnalité de la commune
Réseau local
Aptitudes au changement
Savoir-faire (bricolage, jardinage)

Valeurs - Aspirations

(croyances, modèles...)

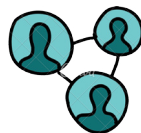
Qualité de vie

Mode de vie

Mode de consommation

(habitudes, comportements)

Adhérent à une association pour ses problèmes du quotidien
Bénévole occasionnel
Participe à l'animation du village
Mobile avec sa voiture
N'est pas réfractaire au numérique
Sorties culturelles - Voyages
Garde régulière des petits-enfants
Vit dans un pavillon



Leviers - Freins

Argent



Temps



Technologies



PARCOURS UTILISATEUR

Occupé



Jack, 65 ans / Retraité de l'industrie
Marié, grand-père

ACQUISITION

- Activités seniors
- Permanence de défense du consommateur
- Tract dans sa boîte aux lettres et dans les commerces
- Presse et radio locales
- Recommandation des enfants

ACTIVATION

- Journée d'informations répondant à ses besoins
- Accueil individualisé avec un entretien
- Mise en relation avec d'autres seniors

FIDELISATION

- Programme d'ateliers numériques
- Soirées conviviales
- Activités intergénérationnelles grands-parents/petits-enfants

RESSOURCE/REVENU

- Entraide, formation entre pairs
- Activités payantes
- Accueil en complémentarité du facilitateur

RELAIS/RECOMMANDATION

- Bouche à oreille
- Environnement familial
- Tractage boîtes aux lettres, commerces, marchés
- Réseaux professionnels, démarche acteurs économiques (culture et éléments de langage)

PROFIL UTILISATEUR

Nom : Louise

Age : 22 ans

Activité : étudiante

Situation perso : célibataire

Lieu d'habitation : Chez ses parents, village (600 habitants),
colocation à Nantes pour ses études



Préoccupations

(problèmes, attentes, besoins)

Manque de temps
Coût de la vie étudiante (non boursière)
Difficultés à trouver des lieux de stage
Stressée par rapport à son avenir
Besoin de rencontres de professionnels expérimentés
Sentiment de passer à côté de sa vie de jeune

Ressources

(atouts, capacités)

Réseaux sociaux
Numérique
Amis

Mode de vie

Mode de consommation

(habitudes, comportements)

Déplacements fréquents
Sans disposer du permis auto
Transports en commun
Covoiturage
Hyper-connectée
Travaille beaucoup pour ses études
Jobs étudiants réguliers
Autonome et indépendante

Valeurs - Aspirations

(croyances, modèles)

Attachée à son milieu rural d'origine et à l'environnement
Envie de s'investir dans des projets locaux

Leviers - Freins

Argent



Temps



Technologies



PARCOURS UTILISATEUR



Louise, 22 ans / Etudiante

Chez ses parents et en colocation pour ses études

ACQUISITION

- Informations sur son lieu d'études, lors de ses trajets (gare)
- Recommandation par ses parents
- Internet et réseaux sociaux

ACTIVATION

- Ouverture et activités à des horaires adaptés
- Evénements thématiques professionnels ou solidaires
- Offres de contacts professionnels et de stages
- Temps de convivialité entre jeunes

FIDELISATION

- Programme de rencontres avec des professionnels
- Ateliers/coaching CV numériques, recherche d'emploi, entretiens, prises de parole en public
- Tournois, jeux de société, soirées concerts
- Chantiers de jeunes et travaux sur le tiers-lieu

RESSOURCE/REVENU

- Evénements payants
- Abonnement jeune
- Témoignages auprès de plus jeunes
- Actions de solidarité, défense de l'environnement
- Aide aux seniors sur les réseaux sociaux

RELAIS/RECOMMANDATION

- Partage sur les réseaux sociaux
- Parrainage entre jeunes
- Réseaux d'amis
- Associations étudiantes

PROFIL UTILISATEUR

Nom : Mickaël

Age : 28 ans

Activité : paysan militant

Situation perso : en couple

Lieu d'habitation : Village (1000 habitants)



Préoccupations

(problèmes, attentes, besoins)

Réchauffement climatique

Alimentation - Santé

Qualité des produits

Développement local

Ressources

(atouts, capacités)

Réseaux militants

Réseaux sociaux

Mode de vie

Mode de consommation

(habitudes, comportements)

Permaculture - Bio - Maraîchage

Vente en circuit court (marché, vente directe)

Syndicalisme agricole

Engagé dans le développement durable

Ancien responsable d'une association d'éducation populaire

Diffusion de connaissances pour sensibiliser les citoyens aux problématiques

environnementales sur les réseaux sociaux



Valeurs - Aspirations

(croyances, modèles)

Avenir de la planète

Agit pour l'intérêt général

Leviers - Freins

Argent



Temps



Technologies



PARCOURS UTILISATEUR

Engagé



Mickaël, 28 ans / Paysan militant
En couple

ACQUISITION

- Information chambre d'agriculture, syndicats agricoles
- Réseaux associatifs : développement local et éducation populaire
- Marchés locaux
- Réseaux sociaux

ACTIVATION

- Bourse aux plantes
- Animations sur jardins partagés
- Expositions environnement, nature, patrimoine
- Événements consommation responsable, alimentation, qualité des produits

FIDELISATION

- Mise en place amap, vente directe
- Fonctions support pour son entreprise : appui aux démarches administratives, comptabilité, publicité, communication
- Recherche de travailleurs saisonniers et mise à disposition d'un espace de coworking

RESSOURCE/REVENU

- Commissions sur les ventes
- Abonnement services supports
- Animations pédagogiques pour les enfants et dans les écoles
- Co-animation des ateliers cuisine (choix des produits)
- Formation à la consommation (étiquettes, labels)

RELAIS/RECOMMANDATION

- Réseaux militants et associatifs
- Clientèle (marchés, vente directe)
- Réseaux sociaux

PROFIL UTILISATEUR

Nom : Laure

Age : 35 ans

Activité : architecte indépendante

Situation perso : mariée

Lieu d'habitation : Bourg rural (3500 habitants), néo-rurale



Préoccupations

(problèmes, attentes, besoins)

Viabilité et pérennité de son activité en milieu rural

Qualité de vie

Isolement professionnel

Besoin de se constituer un réseau local

Mode de vie

Mode de consommation

(habitudes, comportements)

Travaille à domicile

Mange bio

Privilégie les produits locaux

Mobile à l'échelle du territoire
Sportive

Ressources

(atouts, capacités)

Compétences professionnelles

Expérience inspirante

Esprit entrepreneurial



Valeurs - Aspirations

(croyances, modèles)

Développement personnel

Activités entrepreneuriales

Leviers - Freins

Argent



Temps



Technologies



PARCOURS UTILISATEUR



Laure, 35 ans / Architecte indépendante
Mariée

ACQUISITION

- Réseaux sociaux
- Réseaux professionnels
- Marchés locaux

ACTIVATION

- Équipements et outils numériques
- Espace de coworking
- Rencontres et événements professionnels
- Coaching, formation développement personnel

FIDELISATION

- Abonnement coworking
- Accompagnement professionnel
- Carte multi-activités santé, bien-être, alimentation (x séances)

RESSOURCE/REVENU

- Locations d'espace et de matériel
- Prestations d'accompagnement et de formation
- Partage de compétences et expériences professionnelles
- Animation ateliers adultes et enfants
- Conseils aménagement du tiers-lieu

RELAIS/RECOMMANDATION

- Réseaux sociaux
- Clientèle
- Réseaux professionnels

PROFIL UTILISATEUR

Nom : Françoise

Age : 58 ans

Activité : femme au foyer, responsable associative

Situation perso : mariée, 2 enfants, grand-mère

Lieu d'habitation : Petite ville (7000 habitants)



Préoccupations

(problèmes, attentes, besoins)

Besoin d'engagement, d'utilité sociale, de participation
Inégalités sociales

Ressources

(atouts, capacités)

Présidente d'une association de solidarité
Réseaux associatifs
Connaissance des élus

Valeurs - Aspirations

(croyances, modèles)

Ecologiste
Solidarité - Générosité

Mode de vie

Mode de consommation

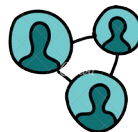
(habitudes, comportements)

Consomme local (marchés, épiceries, amap, boutiques solidaires)

Consommation responsable (achats groupés, location matériel)

Fréquente les équipements culturels locaux (médiathèque, centre culturel)

Garde ses petits-enfants pendant les vacances scolaires



Leviers - Freins

Argent



Temps



Technologies



PARCOURS UTILISATEUR

Engagé



Françoise 58 ans / Femme au foyer
Mariée, 2 enfants, grand-mère

ACQUISITION

- Information commerces de proximité et équipements culturels
- Réseaux associatifs
- Radios locales et presse locale

ACTIVATION

- Expositions thématiques
- Ciné débat, café culture, conférences
- Dégustation et vente directe de produits locaux
- Dépôts ventes
- Activités intergénérationnelles

FIDELISATION

- Vente hebdomadaire paniers producteurs locaux
- Programmation culturelle
- Actions militantes associatives
- Événements pendant les vacances scolaires

RESSOURCE/REVENU

- Commissions sur les ventes
- Entrées payantes ou participation libre
- Appel aux dons ou financement participatif
- Formations associatives
- Prêt de matériel

RELAIS/RECOMMANDATION

- Relations amicales
- Bouche à oreille
- Réseaux associatifs

PROFIL UTILISATEUR

Nom : Dylan

Age : 21 ans

Activité : NEET (ni en études, emploi, formation)

Situation perso : vit avec sa mère et sa sœur

Lieu d'habitation : Bourg rural (4000 habitants)



Préoccupations

(problèmes, attentes, besoins)

Absence d'autonomie (minima sociaux)

Pas de lieux de rencontres à proximité

Questionnements sur son avenir
professionnel

Sentiment d'infériorité

En tension avec ses parents

Enfermement - Risques de dépression

Besoin de se sentir utile

Mode de vie

Mode de consommation

(habitudes, comportements)

Casanier

Quelques d'amis

Dans l'univers des mangas

Consommateur de jeux vidéos

Ne dispose pas du permis auto

Ne part pas en vacances

Ressources

(atouts, capacités)

Réseau d'amis

Réseaux sociaux

Compétences numériques



Valeurs - Aspirations

(croyances, modèles)

Réussite par l'argent

Leviers - Freins

Argent



Temps



Technologies



PARCOURS UTILISATEUR

Oublié



Dylan 21 ans / NEET
Vit avec sa mère et sa soeur

ACQUISITION

- Réseaux sociaux
- Environnement amical
- Suggestion/recommandation familiale

ACTIVATION

- Tournois de jeux vidéo
- Bourse jeux, BD, Mangas
- Barbecue, soirées jeunes
- Démonstrations, essais sports mécaniques
- Informations dispositifs jeunes (service civique, droits sociaux, orientation, stages, permis, vacances ...)

FIDELISATION

- Montage de projets de jeunes
- Location scooters (sans permis) et covoiturage
- Programmation liée aux jeux vidéo
- Conseils orientation professionnelle, formation et accompagnement à l'insertion
- Education budgétaire

RESSOURCE/REVENU

- Animation ateliers informatiques
- Organisation événements
- Création d'outils de communication
- Soutien services intergénérationnels
- Démarchage auprès des commerçants
- Tarifs jeunes

RELAIS/RECOMMANDATION

- Réseaux sociaux
- Bouche à oreille : famille, amis
- Promotion du tiers-lieu lors de manifestations

PROFIL UTILISATEUR

Nom : Paula

Age : 33 ans

Activité : Sans emploi

Situation perso : Mère célibataire, 3 enfants

Lieu d'habitation : Village (1000 habitants)



Préoccupations

(problèmes, attentes, besoins)

Isolement social

Absence de pouvoir d'achat

Mobilité réduite (accès à l'emploi et à la formation)

Bas niveau de qualification

Santé fragile

Mode de vie

Mode de consommation

(habitudes, comportements)

Peu de loisirs (ateliers créatifs, activités sportives pour les enfants)

Pas de vacances

Bénéficiaire d'actions de solidarité

Consomme à bas prix

Ressources

(atouts, capacités)

Réseau de parents

Réseau d'entraide et de solidarité

Valeurs - Aspirations

(croyances, modèles...)

Privilégie l'éducation des enfants à l'activité professionnelle

Leviers - Freins

Argent



Temps



Technologies



PARCOURS UTILISATEUR



Paula 33 ans / Sans emploi
Mère célibataire

ACQUISITION

- Environnement scolaire
- CCAS, CAF
- Associations aide alimentaire
- Associations activités des enfants

ACTIVATION

- Bourse aux vêtements
- Événements en famille ou pour enfants
- Distribution d'aide alimentaire
- Informations dispositifs familles (aides, services, vacances...)

FIDELISATION

- Programme actions parentalité (groupe de parents)
- Activités intergénérationnelles
- Accompagnement démarches en ligne
- Actions éducation santé alimentation
- Mobilité solidaire

RESSOURCE/REVENU

- Echanges de services
- Permanences d'accueil

RELAIS/RECOMMANDATION

- Réseaux de parents
- Témoignages événements

PROFIL UTILISATEUR

Nom : José

Age : 45 ans

Activité : Agriculteur

Situation perso : Célibataire

Lieu d'habitation : Hameau (150 habitants)



Préoccupations

(problèmes, attentes, besoins)

Enfermement social
Santé menacée
Risque de suicide
Besoin de soutien administratif
et comptable
Endettement

Ressources

(atouts, capacités)

Producteur
Réseaux d'agriculteurs

Valeurs - Aspirations

(croyances, modèles...)

Reproduction du modèle familial

Mode de vie

Mode de consommation

(habitudes, comportements)

A repris l'exploitation familiale
Avec une vie centrée
sur son activité agricole
Travaille seul tous les jours
Participe au salon de l'agriculture
tous les ans à Paris
Consomme seulement pour ses
besoins vitaux

Leviers - Freins

Argent



Temps



Technologies



PARCOURS UTILISATEUR



José 45 ans / Agriculteur
Célibataire

ACQUISITION

- Presse spécialisée
- Chambre d'agriculture
- Marchés locaux et foires agricoles
- Coopératives agricoles

ACTIVATION

- Journée d'information spéciale agriculteurs
- Démarche de projet alimentaire territorial (PAT)
- Temps d'échanges entre pairs sur circuits courts

FIDELISATION

- Ventes directes
- Organisation d'un circuit court, marché de producteurs
- Séminaire sur le rôle social de l'agriculteur
- Soutien aux démarches administratives
- Offres de fonctions supports

RESSOURCE/REVENU

- Animation ateliers
- Formations
- Expositions
- Commission sur vente de produits
- Revenus des services utilisés

RELAIS/RECOMMANDATION

- Réseaux agricoles
- Réseaux syndicats agricoles
- Promotion du tiers-lieu sur les marchés et aux événements agricoles

PROFIL UTILISATEUR

Nom : Ginette

Age : 75 ans

Activité : Retraitée (secrétaire)

Situation perso : Veuve - Famille éloignée

Lieu d'habitation : Village (1500 habitants)



Préoccupations

(problèmes, attentes, besoins)

Faibles revenus

Illectronisme

Perte de liens sociaux

Risque de perte d'autonomie

Besoin de contacts à distance avec sa famille

Besoin d'un lieu de rencontres, partages

Besoin d'accompagnement et de

formations aux usages numériques

Ressources

(atouts, capacités)

Voisins

Compétences rédactionnelles

Valeurs - Aspirations

(croyances, modèles...)

Famille

Convivialité

Mode de vie

Mode de consommation

(habitudes, comportements)

Vit dans une maison isolée

A le permis de conduire mais ne conduit plus

Fréquente le marché et un

commerce de proximité

Regarde la télévision

Se promène avec son chien

Reçoit ses petits-enfants pendant

les grandes vacances

Leviers - Freins

Argent



Temps



Technologies



PARCOURS UTILISATEUR



Ginette 75 ans / Retraitée

Veuve

ACQUISITION

- Courrier personnalisé, appel téléphonique
- Porte à porte
- Service d'aide à domicile
- CCAS

ACTIVATION

- Service de mobilité solidaire
- Rencontres entre seniors
- Permanences démarches en ligne

FIDELISATION

- Clubs seniors
- Activités intergénérationnelles
- Ateliers numériques pour seniors
- Réseau de voisins, voisins numériques

RESSOURCE/REVENU

- Ateliers recettes de grand-mère, orthographe
- Aide aux activités intergénérationnelles
- Cotisations, dons

RELAIS/RECOMMANDATION

- Voisinage
- Bouche à oreille

PROFIL UTILISATEUR

Les nomades :

Travailleurs saisonniers, travailleurs sociaux, commerciaux, consultants, formateurs, touristes...
Hommes et femmes, tous âges, toutes situations
Présence temporaire sur le territoire
pour une raison professionnelle ou touristique



Préoccupations

(problèmes, attentes, besoins)

Espaces de travail, de réunion,
de rendez-vous
Connexion internet
Equipements numériques
Informations vie locale
Lien social, convivialité, rencontres

Ressources

(atouts, capacités)

Compétences et savoir-faire
professionnels
Développement de réseaux

Valeurs - Aspirations

(croyances, modèles)

Activité professionnelle
Ou tourisme - loisirs

Mode de vie

Mode de consommation

(habitudes, comportements)

Vie nomade
Travail à distance
Hypermobilité
Connectés
Satisfaction immédiate

Leviers - Freins

Argent



Temps



Technologies



PARCOURS UTILISATEUR



Les nomades
Présence temporaire sur le territoire
(exceptionnelle, occasionnelle, régulière)

ACQUISITION

- Presse professionnelle spécialisée
- Internet, géolocalisation (référencement)
- Réseaux sociaux
- Radios locales
- Offices de tourisme, guides touristiques

ACTIVATION

- Visite des espaces coworking, convivialité
- Découverte-démonstration des équipements
- Événement à caractère professionnel, culturel...
- Animations, expositions, dégustations...

FIDELISATION

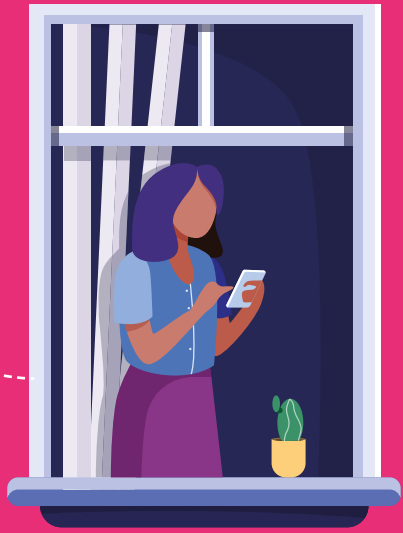
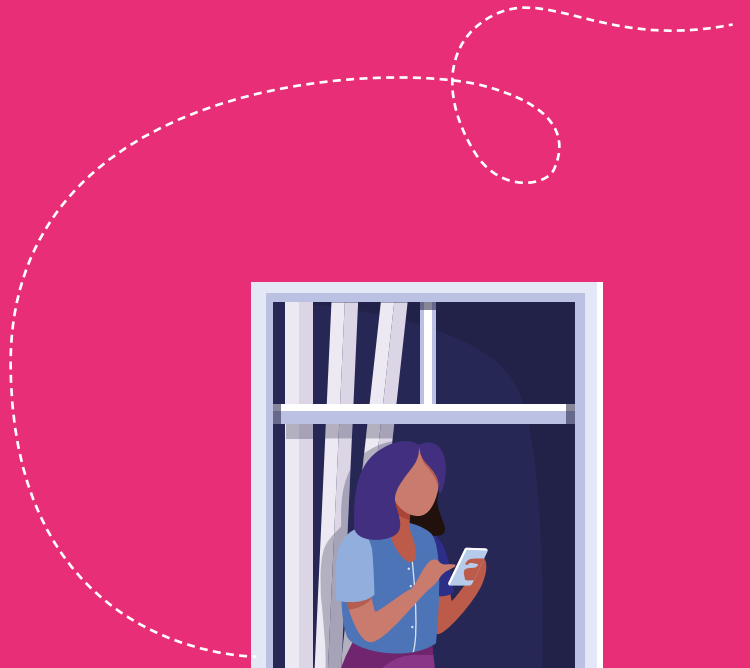
- Programmation saisonnière
- Carte de fidélité
- Bons de réduction, séances gratuites

RESSOURCE/REVENU

- Animations ou interventions sur événements à caractère professionnel
- Formations de proximité
- Services payants
- Abonnement pour les utilisateurs réguliers
- Partenariats avec employeurs (entreprises, collectivités, organismes publics)
- Parrainage
- Tarifs préférentiels (autres services, sites)

RELAIS/RECOMMANDATION

- Milieux professionnels
- Réseaux sociaux
- Avis sur sites internet
- Recommandations cercles familial, amical..



Vers qui se tourner ?



VOTRE RÉFÉRENT NATIONAL
Équipe-projet Port@il
webmaster@famillesrurales.org

Votre référent fédéral (départemental ou régional) soutient les projets de tiers-lieux en :

- **Identifiant** les potentiels et vérifiant la faisabilité des projets locaux
- **Etant garant** des conditions de réussite du projet local
- **Veillant à la cohérence du projet** local avec le cadre national (charte-projet, communication...)
- **Coanimant** la démarche projet (avec appui méthodologique)
- **Participant aux instances** de pilotage et de suivi
- **Appuyant les initiatives** et les démarches locales
- **Conseillant sur l'ingénierie** du projet (montage technique et financier)
- **Mobilisant des ressources** au service du projet (au sein du réseau et en dehors, en concertation avec la fédération nationale)
- **Aidant le porteur de projet** à documenter son projet (à partir des outils nationaux)
- **Assurant un reporting** de la mise en œuvre locale du projet (vers la fédération régionale ou nationale)
- **Mettant en place un dispositif d'autoévaluation** de l'impact social (outil national)
- **Constituant et animant son réseau** de tiers-lieux (si plusieurs projets) : suivi/évaluation, échanges de pratiques, outils et dossiers communs, besoins en formation...

